

סקר גיל רך – מתנ"ס קרון - שיכון המזרח, ראשון לציון הסקר בוצע ע"י אגף למחקר ופיתוח בחברה למתנ"סים – יולי 2009

בחודש יוני 2009 החליט מתנ"ס שיכון המזרח בראשון לציון לשאול את התושבים את דעתם ואת רצונם לגבי פעילות בגיל הרך, מתוך מדיניות של קשר עם הקהילה והתאמת תוכניות המתנ"ס לצורכי הקהילה. בשיתוף פעולה עם האגף למחקר ופיתוח והגננות בשכונה, התארגן צוות המתנ"ס לביצוע סקר מהיר, ותוצאותיו מובאות בדוח הנוכחי.

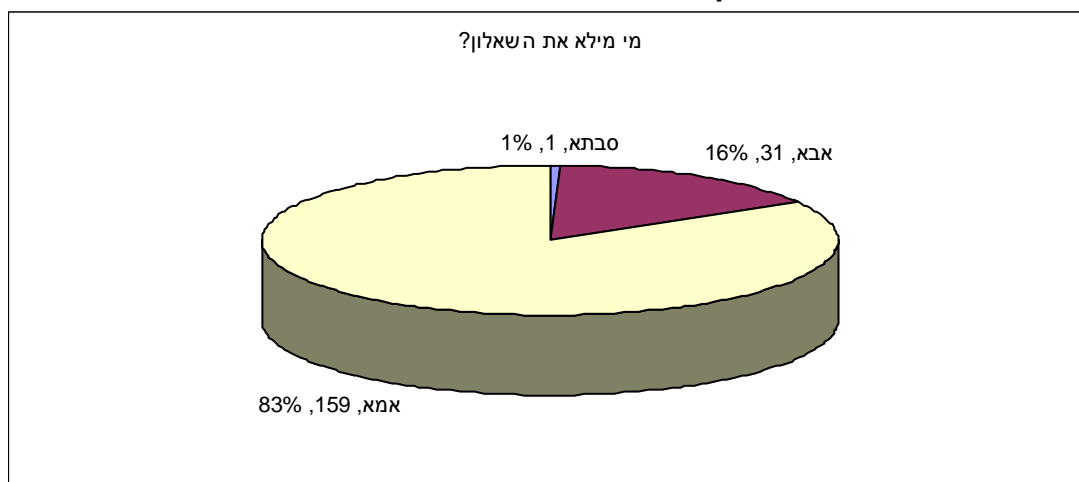
השאלון נבנה בתהליך דיאלוגי בין צוות המתנ"ס ובראשם מנהל המתנ"ס והאגף למו"פ. השאלון מצורף כנספח בסוף המסמך הזה.

א. נתונים דמוגרפיים

לוח 1: מי מילא את השאלון?

		תקפות			
סך הכל	אימא	אבא	סבתא	שכיחות	
191	159	31	1		

תרשים 1: מי מילא את השאלון?

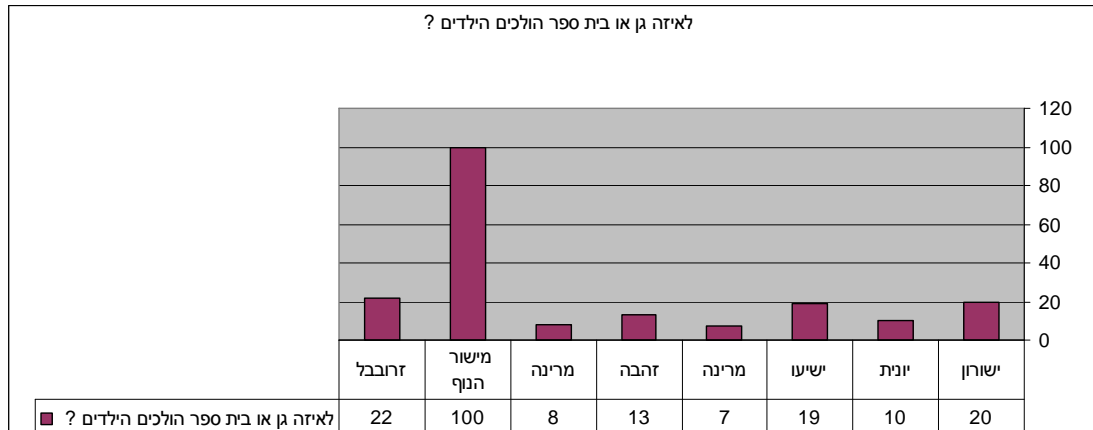


כפי שעולה מלוח 1 ומתרשים 1, את השאלון מילאו 191 משתתפים בסקר, מהם 159 אמהות לילדים בגיל הרך (83%), 31 אבות (16%), וסבתא אחת (1%).

לוח 2: לאיזה גן או בית ספר הולכים הילדים?

סך הכל	0	1	2	3	4	5	7	8	שכיחות	
199	22	100	8	13	7	19	10	20		

תרשים 2: לאיזה גן או בית ספר הולכים הילדים?

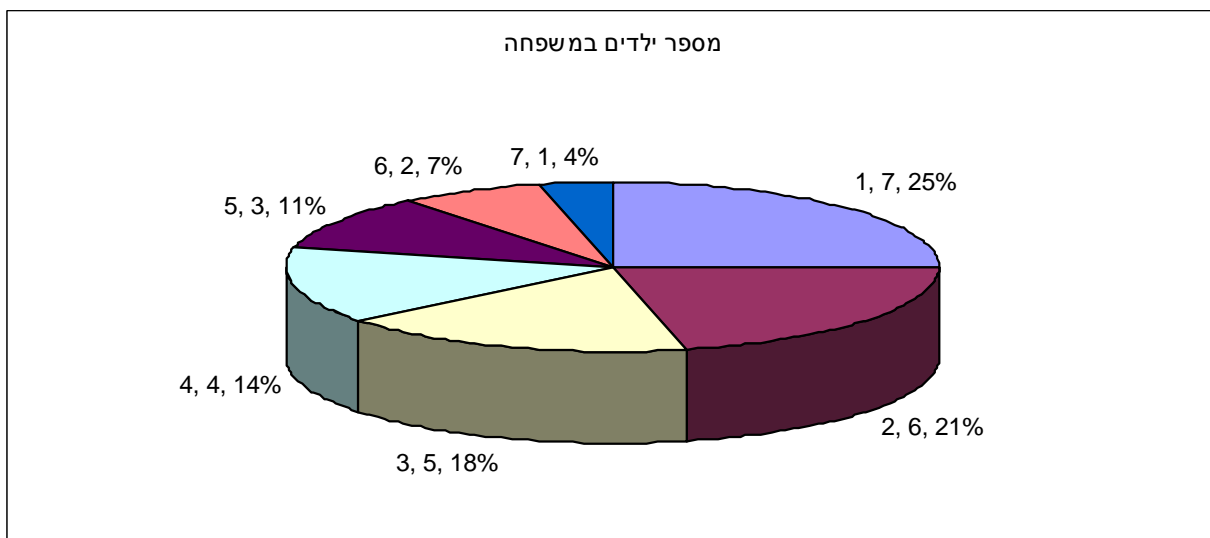


כפי שעולה מתרשים 2 ולוח 2, מתוך 199 המשיבים על השאלון 100 ילדים מבקרים בגן (או בית ספר) "מישור הנוף", 22 מבקרים בגן זרובבל, 20 ילדים מבקרים בגן ישורון, 19 ילדים מבקרים בגן ישועו, 13 ילדים בגן זהבה, 10 ילדים בגן יונת, 8 ילדים בגן מרינה ו-7 ילדים בגן נוסף בשם מרינה.

לוח 3: מספר הילדים במשפחה

מספר ילדים במשפחה	תקפות	1	2	3	4	5	6	7	סך הכל
שכיחות	1	18	87	65	15	8	1	1	195

תרשים 3: מספר הילדים במשפחה



מלוח 3 ותרשים 3 עולה, כי על השאלה כמה ילדים במשפחה השיבו 195 משתתפים, כאשר ל-87 משפחות שני ילדים במשפחה; ל-65 משפחות שלושה ילדים במשפחה; ול-18

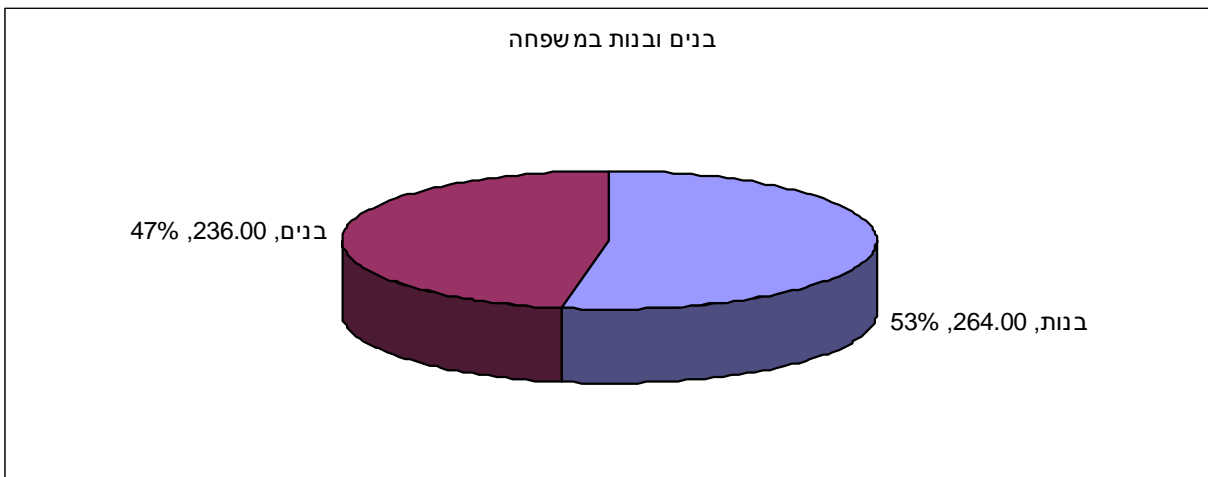
משפחות ילד אחד בכל משפחה. כן כולל הסקר 15 משפחות עם ארבעה ילדים, 8 משפחות עם חמישה ילדים, משפחה אחת עם שישה ילדים ומשפחה אחת עם שבעה ילדים.

לוח 4: כמה מתוכם בנים וכמה בנות?

בנים ובנות במשפחה	בנות	בנים
	264.00	236.00

מלוח 4 ותרשים 4 שלהלן עולה, כי מספר הבנות בין הילדים של משפחות המשיבים על השאלון הוא 264 (53%), לעומת 236 בנים (47%).

תרשים 4: בנים ובנות במשפחה

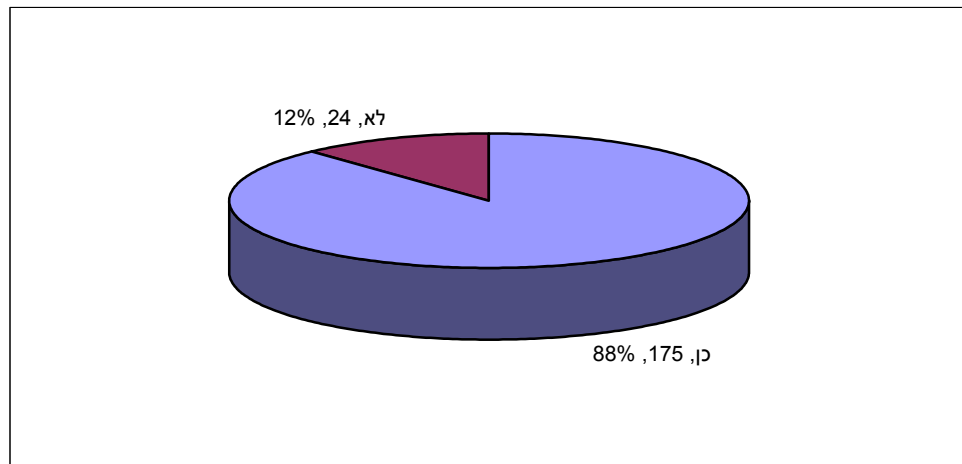


ב. הכרת המתנ"ס

לוח 5: האם אתה מכיר את המתנ"ס בשיכון המזרח?

מספרים	תקפות אחוזים	אחוזים	שכיחות	תקפות
12.1	12.1	12.1	24	לא
100.0	87.9	87.9	175	כן
	100.0	100.0	199	סך הכל

תרשים 5: האם אתה מכיר את המתנ"ס?

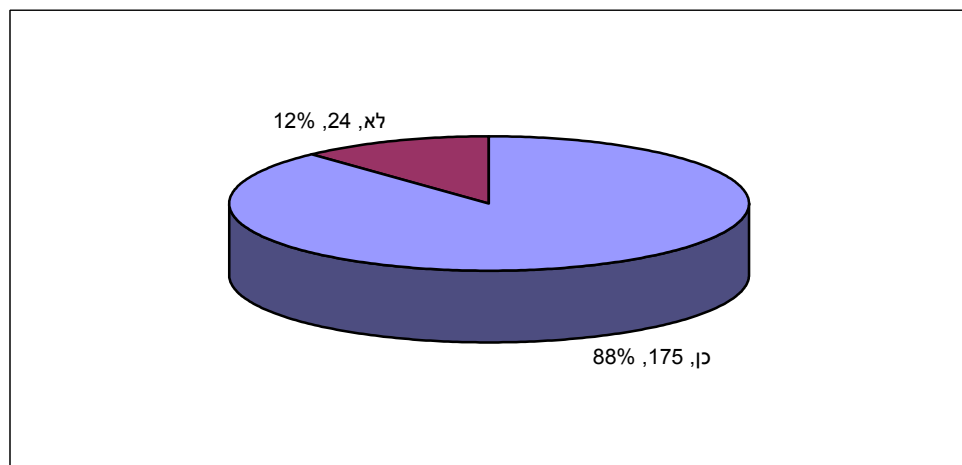


מלוח 5 ותרשים 5 עולה, כי מבין 199 המשתתפים בסקר 175 מכירים את המתנ"ס (88%), כלומר, מודעים לקיומו, לעומת 24 משיבים (12%), הטוענים כי אין להם כל היכרות קודמת עם המתנ"ס.

לוח 6: האם אתה יודע היכן ממוקם המתנ"ס?

מצטברים אחוזים	תקפות אחוזים	אחוזים	שכיחות		
7.6	7.6	7.5	15	לא	תקפות
100.0	92.4	91.5	182	כן	
	100.0	99.0	197	סך הכל	
		1.0	2		חסרות
		100.0	199	סך הכל	

תרשים 6: האם אתה יודע היכן ממוקם המתנ"ס?



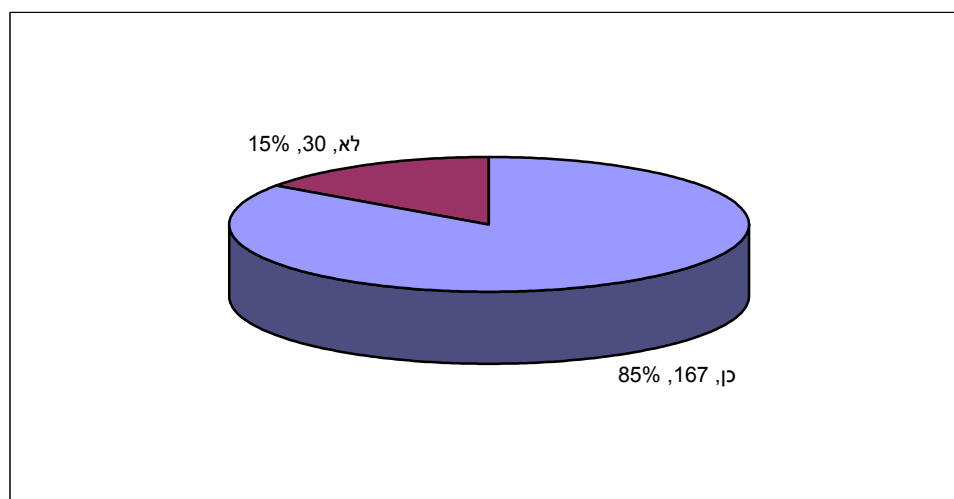
מלוח 6 ותרשים 6 עולה, כי המשיבים שמודעים לקיומו של המתנ"ס יודעים היכן הוא ממוקם: 175 מודעים למיקומו (88%), כאשר המשיבים שאינם מודעים לקיומו של המתנ"ס אף אינם יודעים היכן הוא ממוקם: 24 משיבים (12%).

לוח 7: האם את/ה או מישהו מבני משפחתך הייתם אי פעם במתנ"ס?

מצטברים אחוזים	תקפות אחוזים	אחוזים	שכיחות		
15.2	15.2	15.1	30	לא	תקפות
100.0	84.8	83.9	167	כן	
	100.0	99.0	197	סך הכל	
		1.0	2		חסרות
		100.0	199	סך הכל	

מלוח 7 ותרשים 7 שלהלן עולה, כי רוב המשיבים המודעים לקיומו של המתנ"ס יודעים היכן הוא ממוקם אף ביקרו בו, הם עצמם או מישהו מבני משפחתם: 167 (85%) העידו כי הם או בני משפחתם ביקרו בו לפחות פעם אחת, לעומת 30 (15%), שציינו כי הם או בני משפחתם מעולם לא ביקרו בו.

תרשים 7: האם אתה או מישהו מבני משפחתך הייתם בו אי פעם?



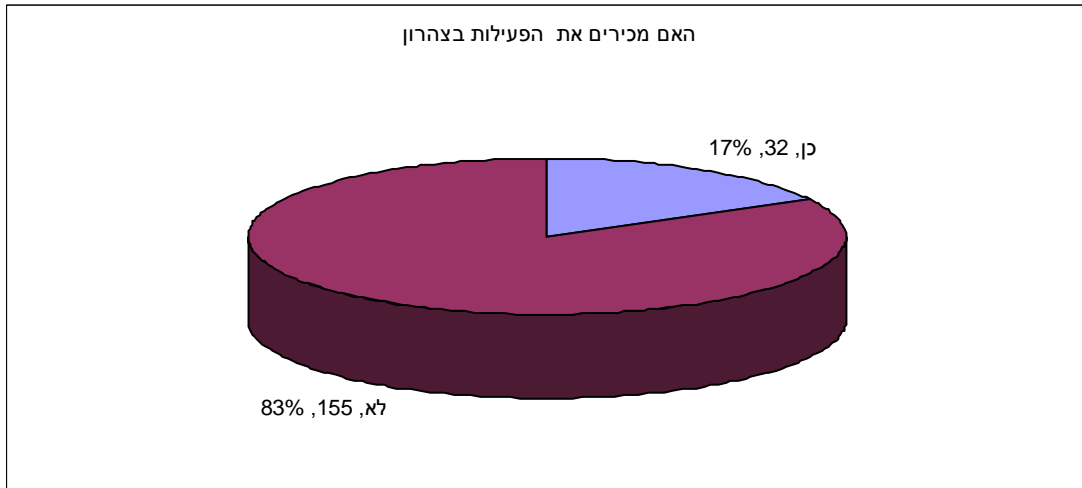
ג. השתתפות

הלוחות והתרשימים הבאים, מספרים 8-21, מתארים את התוצאות שהתקבלו כאשר המשתתפים בסקר התבקשו להשיב האם הם מכירים 14 פעילויות שונות, המתנהלות במסגרת הצהרון, והאם מישהו מילדיהם משתתף או השתתף בעבר בפעילויות השונות שמציע הצהרון.

לוח 8: האם אתם מכירים את הפעילות בצהרון?

		תקפות		
סך הכל	לא	כן		
187	155	32	שכיחות	

תרשים 8: האם אתם מכירים את פעילות הצהרון?



לוח 8 ותרשים 8 בדקו האם המשתתפים מכירים את פעילות הצהרון. על כך השיבו 155 משתתפים (83%), כי אינם מכירים אותה כלל, בעוד 32 משתתפים בלבד (17%) אמרו שהם מכירים את הפעילות הזאת.

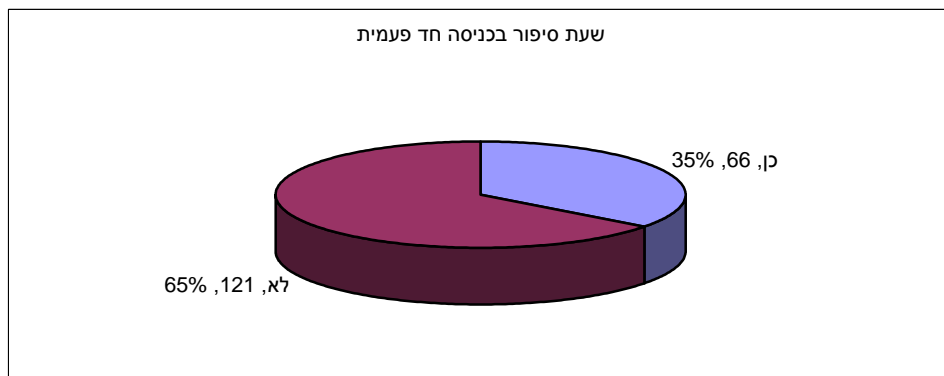
האם מישהו מילדיך משתתף או השתתף בעבר בפעילויות הבאות?

כאן נשאלו המשתתפים בסקר האם הם מכירים פעילויות ספציפיות שמציע הצהרון:

לוח 9: שעת סיפור בכניסה חד פעמית

		תקפות		שעת סיפור בכניסה חד פעמית
סך הכל	לא	כן		
187	121	66	שכיחות	

תרשים 9: שעת סיפור בכניסה חד פעמית



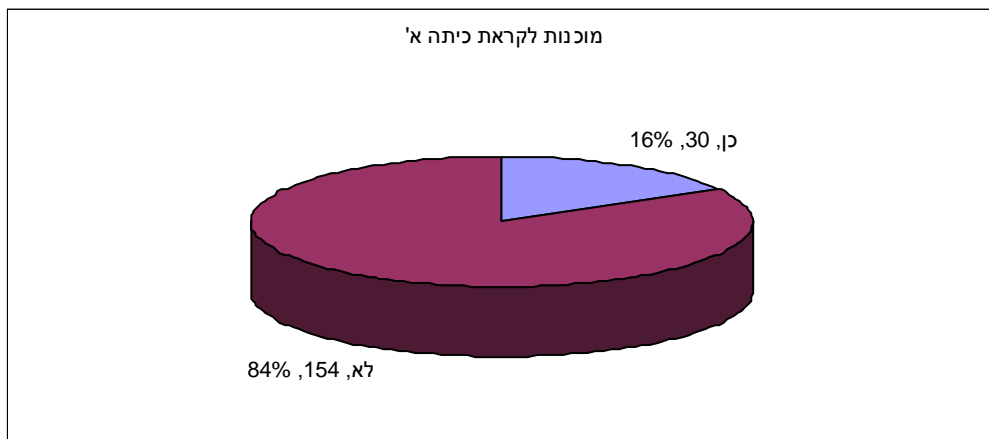
כפי שעולה מלוח ומתרשים 9, מבין 187 שהשיבו על השאלה האם הם מכירים את הפעילות של שעת סיפור בכניסה חד פעמית, השיבו 66 (35%), כי לפחות אחד מילדיהם השתתף או משתתף בפעילות כזו. זאת לעומת הרוב הגדול – 121 משתתפים (65%), שהשיבו על כך בשלילה.

לוח 10: עבודה עם חוברת הכנה לכיתה א'

מוכנות לקראת כיתה א'		תקפות		
כן	לא	כן	לא	סך הכל
שכיחות		30	154	184

מלוח 10 עולה ומתרשים 10 שלהלן עולה, כי בפעילות המתנ"ס של עבודה עם חוברת הכנה לכיתה א' השתתפו או משתתפים ילדיהם של 30 משיבים בלבד (16%), לעומת 154 משיבים (84%), שילדיהם מעולם לא השתתפו בפעילות כזו.

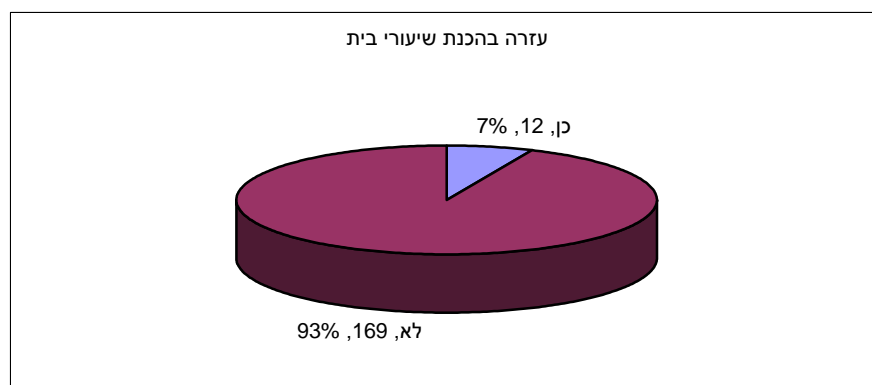
תרשים 10: עבודה עם חוברת הכנה לכיתה א'



לוח 11: עזרה בהכנת שיעורי בית

עזרה בהכנת שיעורי בית		תקפות		
כן	לא	כן	לא	סך הכל
שכיחות		12	169	181

תרשים 11: עזרה בהכנת שיעורי בית

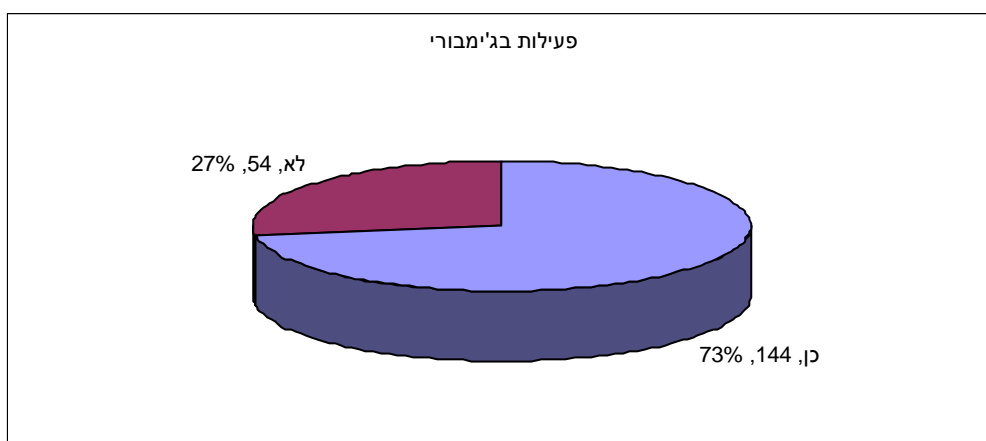


מלוח 11 עולה, כי בפעילות של עזרה בהכנת שיעורי בית שיעורי ההשתתפות נמוכים עוד יותר: רק 12 (7%) העידו, שילדיהם משתתפים או השתתפו בכך, לעומת 169 (93%) שטענו, כי ילדיהם מעולם לא השתתפו בפעילות זו.

לוח 12: פעילות בג'מבורי

פעילות בג'מבורי		תקפות		סך הכל
שכיחות	כן	לא	סך הכל	
שכיחות	144	54	198	

תרשים 12: פעילות בג'מבורי



כפי שעולה מלוח 12 ומתרשים 12, הפעילות בג'מבורי נהנית משיעורי השתתפות גבוהים בהרבה: 144 (73%) ממתתפי הסקר העידו, שילדיהם השתתפו או משתתפים בפעילות זו, לעומת 54 בלבד (27%) שהעידו, כי ילדיהם מעולם לא השתתפו בפעילות זו.

לוח 13: פעילות במשחקה

פעילות במשחקה		תקפות		סך הכל
שכיחות	כן	לא	סך הכל	
שכיחות	114	77	191	

תרשים 13: פעילות במשחקה

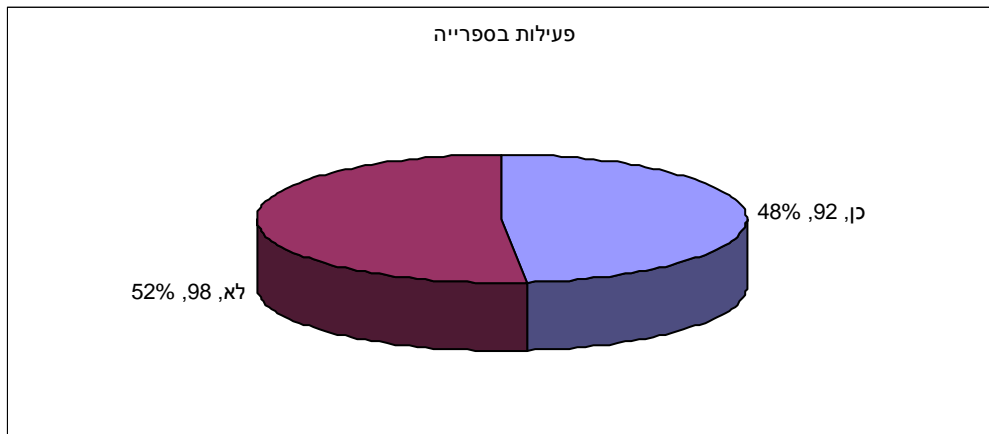


גם הפעילות במשחקה מוכרת לרבים, כפי שעולה מלוח 13 ומתרשים 13: 114 משיבים (60%) העידו, כי ילדיהם משתתפים או השתתפו בפעילות המשחקה, לעומת 77 (40%) שטענו, כי ילדיהם מעולם לא השתתפו בפעילות זו.

לוח 14: פעילות בספרייה

פעילות בספרייה		תקפות		
כן	לא	כן	לא	סך הכל
92	98	92	98	190

תרשים 14: פעילות בספרייה



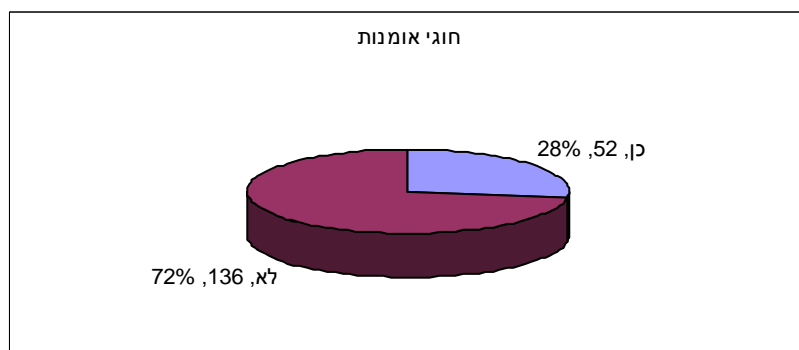
מלוח 14 ותרשים 14 עולה, כי ילדיהם של מעט פחות ממחצית מהמשתתפים – 92 משיבים (48%) – משתתפים או השתתפו בפעילות בספרייה, לעומת 98 משיבים (52%), שילדיהם מעולם לא השתתפו בפעילות זו.

לוח 15: חוגי אמנות

חוגי אמנות		תקפות		
כן	לא	כן	לא	סך הכל
52	136	52	136	188

מתרשים 15 ומלוח 15 שלהלן עולה, כי חוגי האמנות השונים מושכים אליהם פחות משליש מההורים: 52 ממשתתפי הסקר (28%) העידו, כי ילדיהם משתתפים או השתתפו בחוגי אמנות. זאת לעומת 136 (72%) ממשתתפי הסקר, אשר העידו, כי ילדיהם כלל לא משתתפים או השתתפו בפעילות זו.

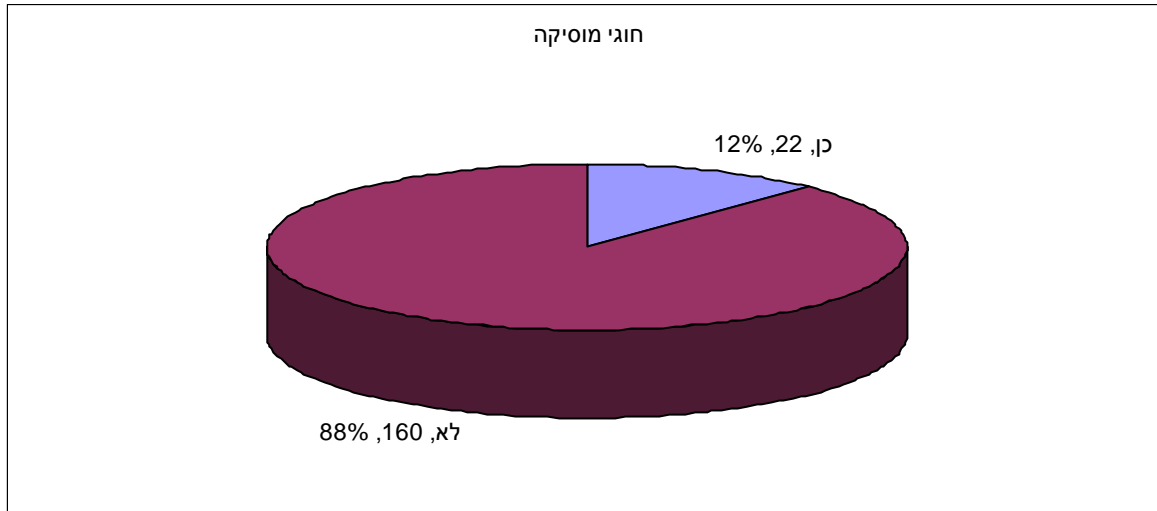
תרשים 15: חוגי אמנות



לוח 16: חוגי מוזיקה

תקפות			חוגי מוזיקה
סך הכל	לא	כן	
182	160	22	שכיחות

תרשים 16: חוגי מוזיקה

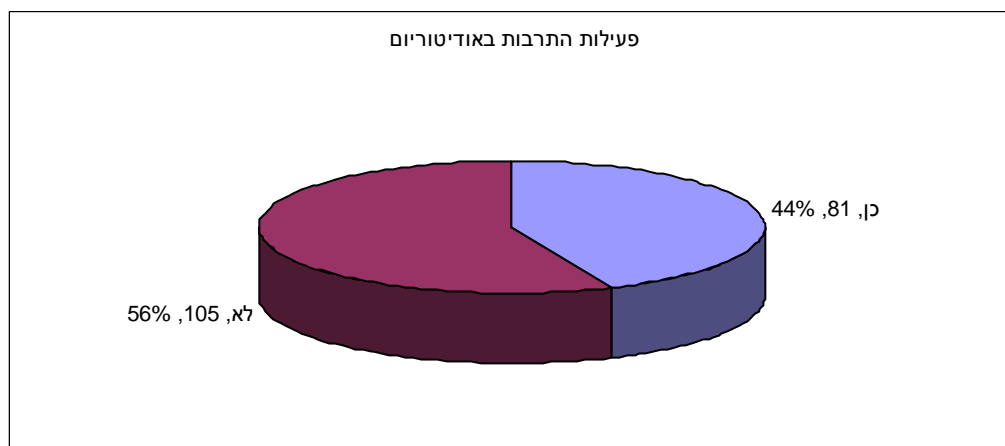


מתרשים 16 ולוח 16 עולה, כי חוגי המוזיקה מושכים אליהם עוד פחות משתתפים לעומת החוגים האחרים: רק 22 מהמשיבים על הסקר (12%) העידו, כי ילדיהם השתתפו או משתתפים בחוגים אלה, לעומת 160 משיבים (88%), שטענו כי ילדיהם אינם משתתפים בחוגים אלה בהווה ואף לא השתתפו בהם בעבר.

לוח 17: פעולות תרבות באודיטוריום

תקפות			פעולות תרבות באודיטוריום
סך הכל	לא	כן	
186	105	81	שכיחות

תרשים 17: פעולות תרבות באודיטוריום



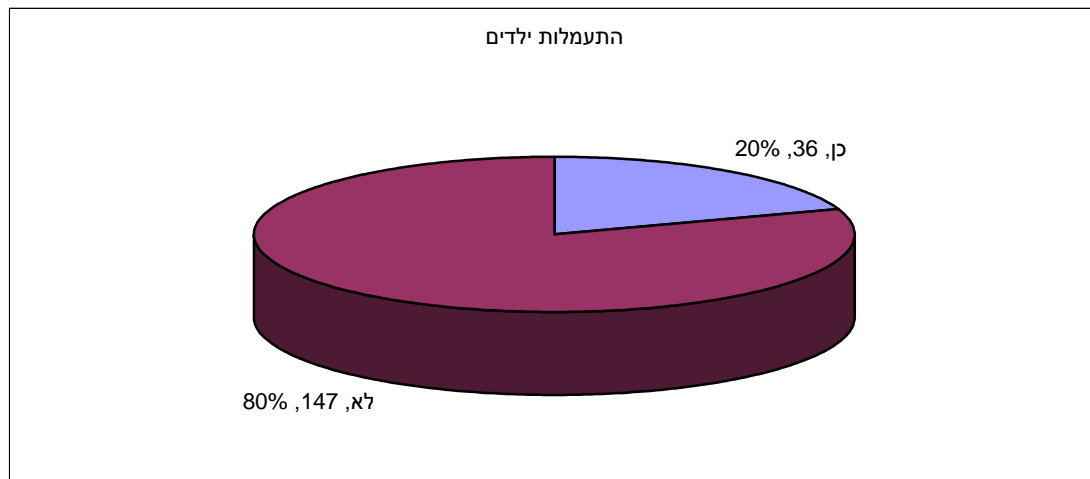
מלוח 17 ותרשים 17 עולה, כי בפעולות תרבות באודיטוריום משתתפים או השתתפו ילדיהם של 81 מהמשיבים על הסקר (44%), לעומת 105 (56%), שהעידו, כי ילדיהם אינם משתתפים או השתתפו אי פעם בפעילות זו.

לוח 18: התעמלות ילדים

התעמלות ילדים		תקפות		
סך הכל	לא	כן	שכיחות	
183	147	36		

כפי שעולה מלוח 18 ותרשים 18 שלהלן, רק 36, חמישית ממשתתפי הסקר (20%) העידו, כי ילדיהם משתתפים או השתתפו בעבר בחוגי התעמלות לילדים. זאת לעומת הרוב המכריע של ההורים שהשתתפו בסקר - 147 משיבים (80%), שטענו כי ילדיהם אינם משתתפים בפעילות זו כלל ואף לא השתתפו בה בעבר.

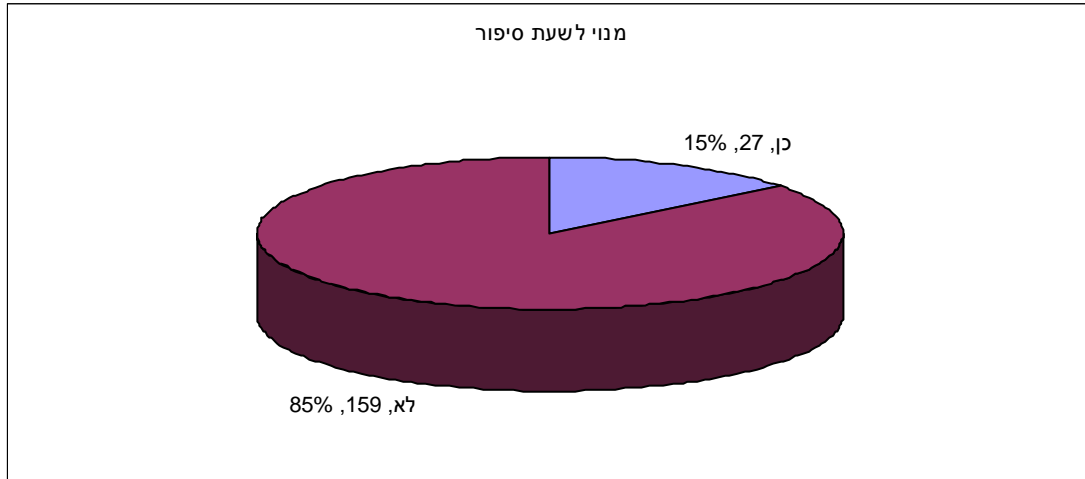
תרשים 18: התעמלות ילדים



לוח 19: מנוי לשעת סיפור

מנוי לשעת סיפור		תקפות		
סך הכל	לא	כן	שכיחות	
186	159	27		

תרשים 19: מנוי לשעת סיפור

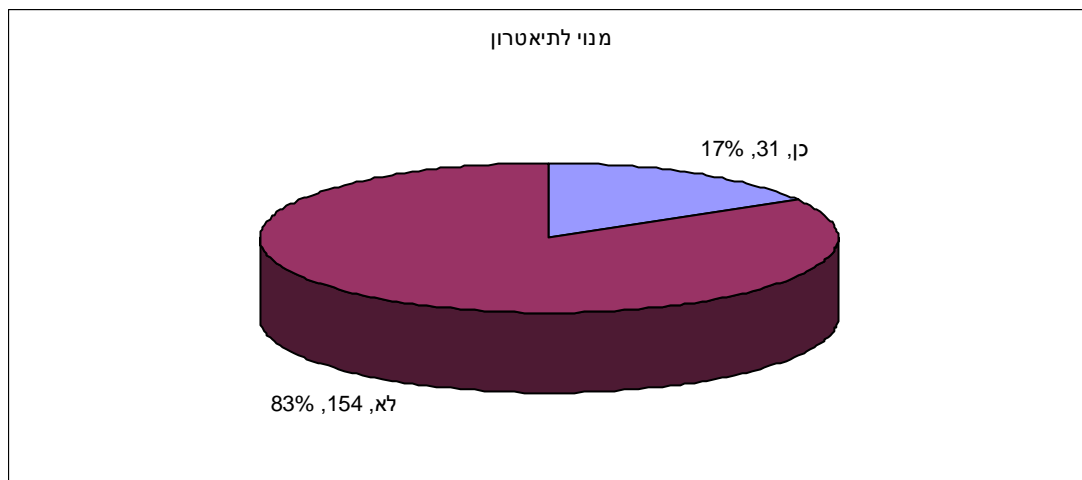


מלוח 19 ותרשים 19 עולה, כי רק ילדיהם של 27 מהמשיבים על הסקר (15%) השתתפו בעבר או משתתפים בהווה בפעילות זו של הצהרון של מנוי לשעת סיפור, לעומת 159 מהמשתתפים בסקר (85%), שהם הרוב המכריע, אשר העידו כי ילדיהם אינם משתתפים בפעילות זו ואף לא השתתפו בה בעבר.

לוח 20: מנוי לתיאטרון

מנוי לתיאטרון		תקפות		
סך הכל	לא	כן	שכיחות	
185	154	31		

תרשים 20: מנוי לתיאטרון

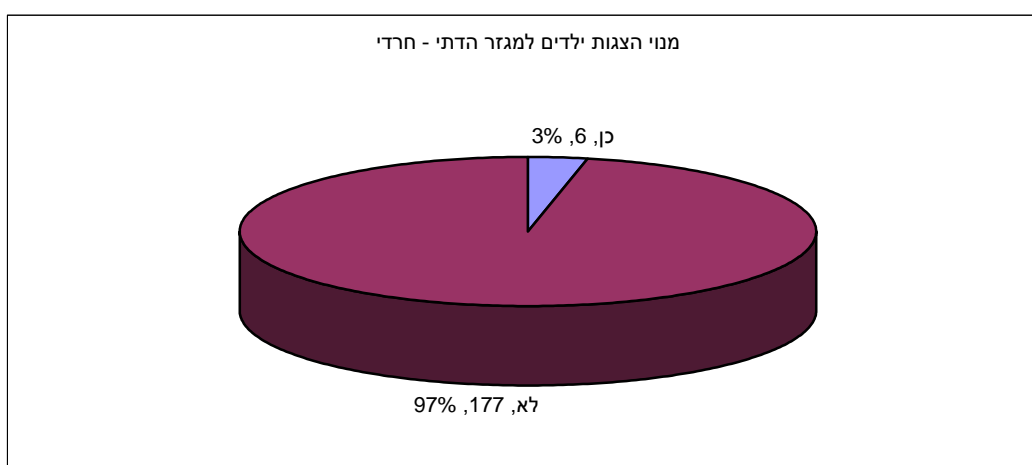


מלוח 20 ותרשים 20 עולה, כי ילדיהם של 31 מהמשיבים על הסקר (17%) השתתפו או משתתפים בפעילות הצהרון של מנוי לתיאטרון, לעומת 154 (83%), הרוב המכריע, שהעידו כי ילדיהם אינם משתתפים בפעילות זו ואף לא השתתפו בה בעבר.

לוח 21: מנוי הצגות ילדים למגזר הדתי-חרדי

מנוי הצגות ילדים למגזר הדתי-חרדי		תקפות		
כן	לא	סך הכל		
6	177	183	שכיחות	

תרשים 21: מנוי הצגות ילדים למגזר הדתי-חרדי



כפי שעולה מתרשים 21 ולוח 21, ההשתתפות במנוי הצגות ילדים למגזר הדתי-חרדי זעומה במיוחד: רק 6 הורים (3%) העידו, כי ילדיהם השתתפו או משתתפים בפעילות זו, לעומת 177 (97%) שהעידו, כי ילדיהם מעולם לא השתתפו בפעילות זו.

לוחות ותרשימים 9-21 מעלים, כי הפעילות הפופולארית ביותר בקרב הורים לילדים בגיל הרך היא בג'מבורי (עם 73% השתתפות בהווה או בעבר); במקום השני נמצאת הפעילות במשחקייה (עם 60% שיעורי השתתפות); במקום השלישי נמצאת הפעילות בספרייה (עם 48% שיעורי השתתפות); ולאחר מכן, בסדר יורד: פעולות תרבות באודיטוריום (44%), שעת סיפור (35%), חוגי אמנות (28%), התעמלות לילדים (29%), מנוי לתיאטרון (17%), הכנה לכיתה א' (16%), שעת סיפור (15%), חוגי מוזיקה (12%), הכנת שיעורי בית (7%) ובתחתית הסולם – הצגות ילדים למגזר החרדי-דתי (3%).

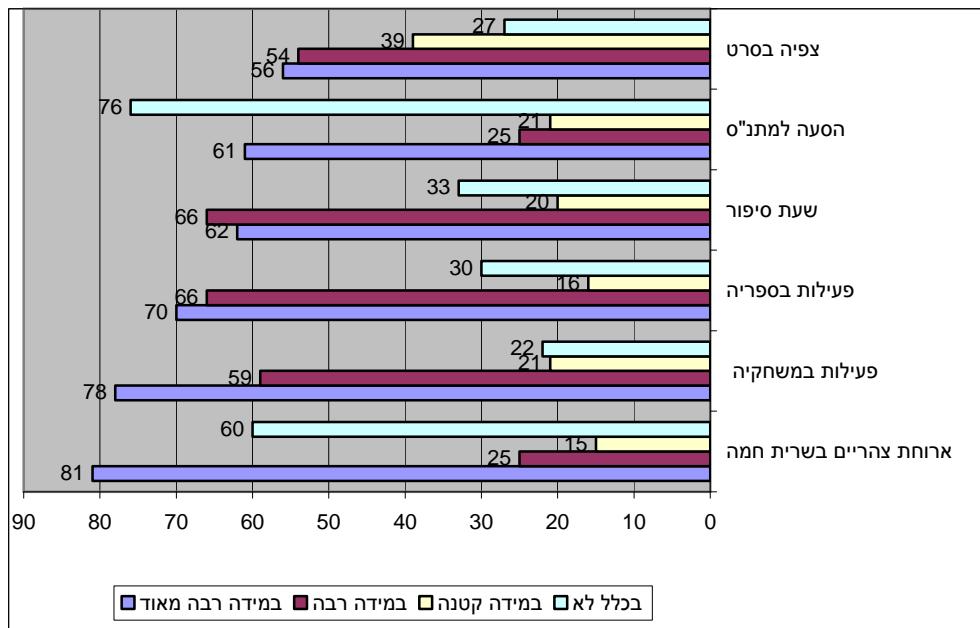
ד. משפרי רישום לצהרון

בסדרת השאלות הבאה התבקשו משתתפי הסקר להשיב על סדרת שאלות, הבוחנת עד כמה כל אחת מהפעילויות של הצהרון יכולה לשפר את הסיכוי, שההורים ירשמו את ילדיהם לצהרון המתנ"ס. המשיבים התבקשו לציין את העדפותיהם לגבי כל פעילות על פי הדירוג "במידה רבה עד מאוד", "במידה רבה", "במידה קטנה" ו"בכלל לא".

לוח 22: עד כמה משפרת הפעילות הבאה את הסיכוי לרשום את הילדים לצהרון?

עד כמה כל אחת מהפעילויות הבאות משפר את הסיכוי שתרשמו את ילדיכם לצהרון במתנ"ס?					
סך הכל	בכלל לא	במידה קטנה	במידה רבה	במידה רבה מאוד	
181	60	15	25	81	ארוחת צהריים בשרית חמה
180	22	21	59	78	פעילות במשחקיה
182	30	16	66	70	פעילות בספרייה
181	33	20	66	62	שעת סיפור
183	76	21	25	61	הסעה למתנ"ס
176	27	39	54	56	צפייה בסרט

תרשים 22: עד כמה משפרות הפעילויות הבאות את הסיכוי לרשום את הילדים לצהרון?



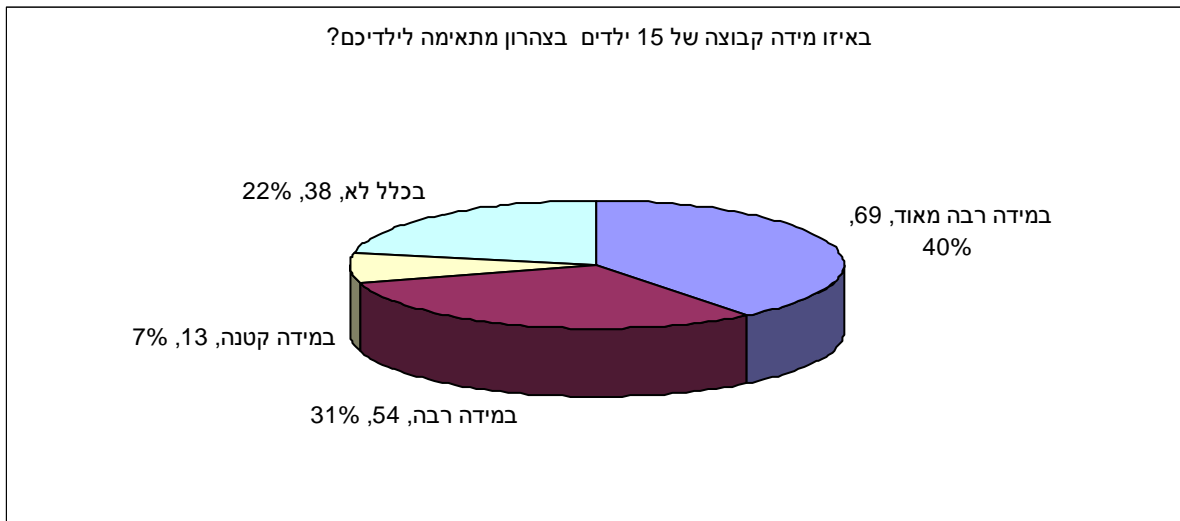
כפי שעולה מלוח 22 ותרשים 22, הגורם המשמעותי ביותר, שעליו העידו ההורים כי הוא עשוי להגדיל את הסיכוי שירשמו את ילדיהם לצהרון הוא ארוחת צהריים בשרית חמה. 81 מההורים קבעו, כי זו הייתה משנה את דעתם "במידה רבה מאוד", ו-25 נוספים דירגו אותה "במידה רבה". גם פעילות במשחקיה דורגה במקום גבוה – 78 טענו, שזו הייתה משנה את דעתם "במידה רבה מאוד", ו-59 אמרו, כי הייתה משנה את דעתם "במידה רבה". במקום השלישי דורגה הפעילות בספרייה, שהייתה משנה את דעתם של 70 משתתפים במידה רבה מאוד, ולאחריה שעת סיפור (62), הסעה למתנ"ס (61), ולבסוף צפייה בסרט (56).

לוח 23: 15 ילדים בצהרון

באיזו מידה קבוצה של 15 ילדים בצהרון מתאימה לילדיכם?					
סך הכל	בכלל לא	במידה קטנה	במידה רבה	במידה רבה מאוד	שכיחות
174	38	13	54	69	

כפי שעולה מלוח 23 ומתרשים 23 שלהלן, קבוצה של 15 ילדים בצהרון הייתה מתאימה במידה רבה מאוד ל-69 משתתפים בסקר (40%), ובמידה רבה ל-54 משתתפים נוספים (31%), כלומר, עבור 123 מהמשיבים (71%) מספר הילדים הנו שיקול חשוב. רק 51 (29%) רואים בכך גורם המשפיע במידה קטנה או בכלל לא.

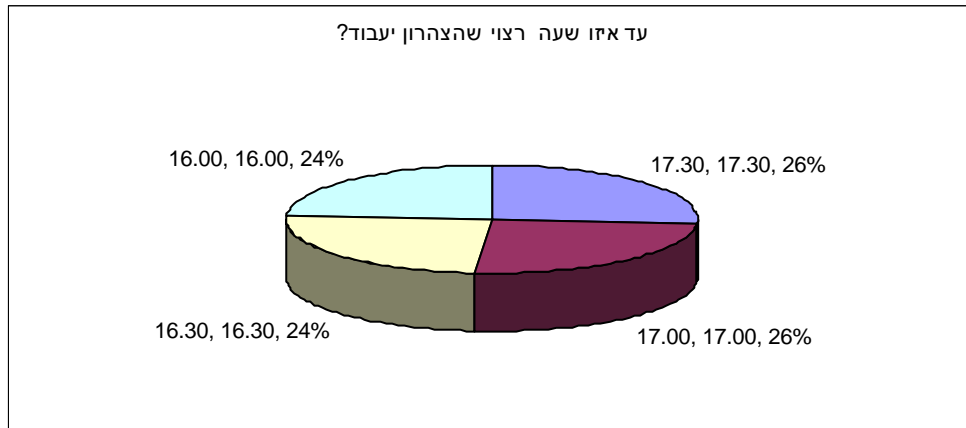
תרשים 23: 15 ילדים בצהרון



לוח 24: עד איזו שעה יעבוד הצהרון?

עד איזו שעה רצוי שהצהרון יעבוד?			
16.00	16.30	17.00	17.30
9	24	73	40

תרשים 24: עד איזו שעה יעבוד הצהרון?



כפי שעולה מלוח 24 ותרשים 24 שעת הסגירה של הצהרון אינה מספקת נתון חד משמעי המספק את צורכי רוב ההורים. המשיבים התחלקו לארבע קבוצות כמעט שוות בגודלן, כאשר המקדימים (24%) סבורים, כי הצהרון צריך להיות פתוח עד השעה 16.00. קבוצה נוספת, שווה בגודלה, הייתה מעדיפה שהצהרון יישאר פתוח חצי שעה נוספת, עד 16.30, ואילו שתי קבוצות, של 26% מהמשיבים בכל אחת, מבקשות שהצהרון יישאר פתוח עד 17.00 (קבוצת המקדימים), ועד 17.30 (קבוצת המאחרים). נראה אפוא, שאילו היה הצהרון מאפשר שעת סגירה גמישה, הנעה בין 16.00 ל-17.30, הוא היה עונה בכך על צורכיהם של כלל ההורים המעוניינים לרשום אליו את ילדיהם.

ה. צורת התקשרות מועדפת

- בסדרת השאלות הבאה התבקשו המשתתפים בסקר להשיב מהי צורת ההתקשרות המועדפת עליהם עם המתנ"ס. זאת מתוך שלוש אפשרויות שהועלו בפניהם:
- פעילות מזדמנת (סדנאות, פעילות חד פעמית, כרטיס להצגה, כניסה חד פעמית לג'מבורי)
 - פעילות קבועה (חוגים רצופים – מנוי למספר פעולות דומות)
 - חוג לגיל הרך המשלב פעילויות מוזיקה, טבע, אמנות וכו'
- בהמשך התבקשו ההורים לדרג את צורת ההתקשרות המועדפת על פי מידת התאמתה לצורכיהם: "מתאימה מאוד", "מתאימה", "לא כל כך מתאימה" ו"בכלל לא מתאימה".

לוח 25: איזו צורת התקשרות מועדפת בעיניך?

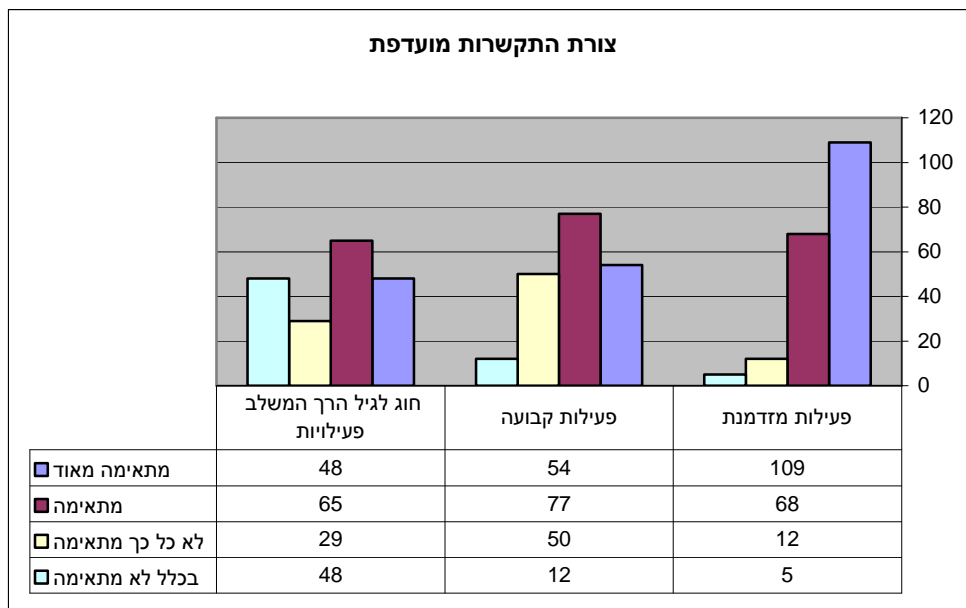
סך הכל	בכלל לא מתאימה	לא כל כך מתאימה	מתאימה	מתאימה מאוד	
194	5	12	68	109	פעילות מזדמנת
193	12	50	77	54	פעילות קבועה
190	48	29	65	48	חוג לגיל הרך המשלב פעילויות
סך הכל	בכלל לא מתאימה	לא כל כך מתאימה	מתאימה	מתאימה מאוד	צורת התקשרות מועדפת (באחוזים)
100%	2.58%	6.19%	35.05%	56.19%	פעילות מזדמנת
100%	6.22%	25.91%	39.90%	27.98%	פעילות קבועה
100%	25.26%	15.26%	34.21%	25.26%	חוג לגיל הרך המשלב פעילויות

כפי שעולה מלוח 25 ומתרשים 25 שלהן, הפעילות המזדמנת צוינה כצורת ההתקשרות המועדפת על רוב המשיבים: 109 (56%) ציינו דרך התקשרות זו כ"מתאימה מאוד", ו-68 משתתפים (35%) ציינו זאת כדרך התקשרות "מתאימה". רק 17 (9%) דירגו אותה כדרך התקשרות "לא כל כך מתאימה" או "בכלל לא מתאימה".

באשר לפעילות קבועה – זו דורגה על ידי 54 משתתפים (28%) כדרך התקשרות "מתאימה מאוד", ו-77 משתתפים (40%) ציינו זאת כדרך השתתפות "מתאימה". זאת לעומת 62 (32%), שדירגו את דרך ההתקשרות הזו כ"לא כל כך מתאימה" או "בכלל לא מתאימה".

באשר לחוג לגיל הרך המשלב פעילויות, כאן ציינו 48 משתתפים (25%), כי זו דרך התקשרות "מתאימה מאוד", ואילו 65 (34%) ראו בכך דרך התקשרות "מתאימה". זאת לעומת 77 משתתפים בסקר (41%), שדירגו דרך התקשרות זו כ"לא כל כך מתאימה" או "בכלל לא מתאימה".

תרשים 25: צורת התקשרות מועדפת



ו. רצונות שונים של התושבים

בסדרת השאלות הבאות התבקשו משתתפי הסקר להתייחס לשורה של היגדים הקובעים באיזו מידה מתאימות פעילויות שונות לרצונותיהם וציפיותיהם מהמתנ"ס. לאחר מכן התבקשו המשיבים להתייחס לכל היגד בנפרד, על פי ארבע דרגות התאמה לרצונותיהם: "במידה רבה מאוד", "במידה רבה", "במידה קטנה" או "בכלל לא".

כפי שעולה מלוח 26 שלהלן, שעות פעילות נוחות של הצהרון נמצאו כגורם המשמעותי ביותר בכל הנוגע לציפיותיהם ורצונותיהם של ההורים (ממוצע 3.80). באשר לרשימת הפעילויות, ההורים קובעים כי הם מעדיפים במידה רבה מאוד לרכוש מנוי ל-5-6 הצגות, אם יקבלו על כך הנחה לעומת כרטיסים בודדים (ממוצע 2.92); במקום השני (ממוצע 2.80) נמצאת הפעילות בצהרון בחופשות הגדולות של בתי הספר ורכישת כרטיסי הנחה לג'מבורי; במקום השלישי (ממוצע 2.76) נמצאות פעילויות לכל המשפחה, ומנוי ל-5-6 מפגשים של שעת סיפור, אם תהיה על כך הנחה לעומת כרטיסים בודדים. לאחר מכן, בסדר יורד, מופיעה פעילות לילדים בחופשות הגדולות (ממוצע 2.46), מחיר סביר לצהרון (ממוצע 2.40), פעילות בין דורית (ממוצע 2.27), ולבסוף רישום לצהרון לכל השנה, הזוכה לממוצע הנמוך ביותר (1.90).

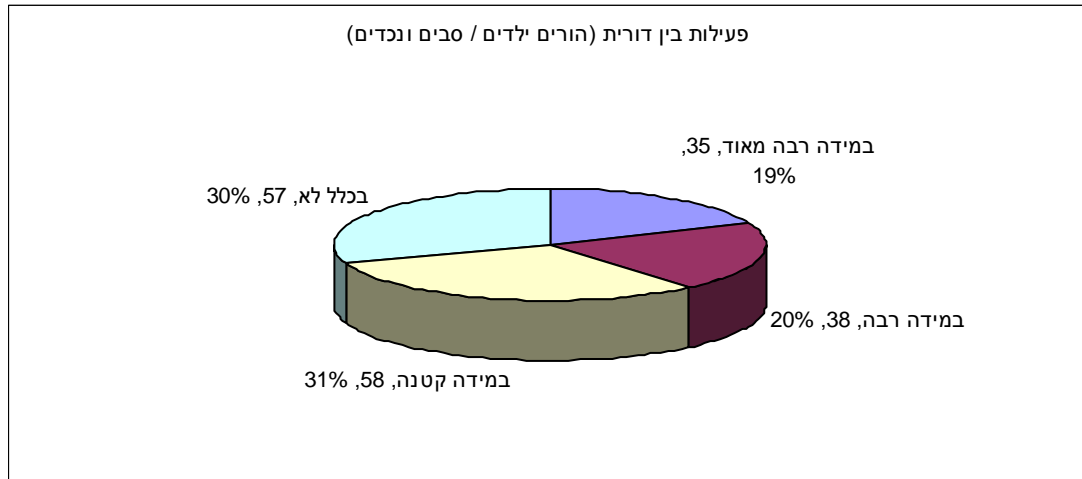
לוח 26: באיזו מידה מתאימים ההיגדים הבאים לרצונותיך?

סטיית תקן	ממוצע	N	
1.088	2.27	188	פעילות בין דורית (הורים ילדים / סבים ונכדים)
1.210	2.46	192	פעילות לילדיכם בצהרון בחופשות הגדולות של בתי הספר
1.169	1.90	189	לרשום את ילדיכם לצהרון, לכל שנת הלימודים
1.046	2.34	190	פעילות לכל המשפחה
.924	2.40	187	בהשוואה למחירי הצהרונים בסביבת מגוריך, האם עלות של כ-840 שקל בחודש נראית לך סבירה?
.976	2.92	194	אעשה מנוי ל-5-6 הצגות לילדים אם תהיה לי הנחה לעומת כרטיסים בודדים
1.024	2.76	190	אעשה מנוי ל-5-6 מפגשים לשעת סיפור אם תהיה לי הנחה לעומת כרטיסים בודדים
1.089	2.80	192	אקנה כרטיסייה לג'מבורי אם תהיה לי הנחה לעומת כרטיסים בודדים
.546	3.80	178	שעות פעילות נוחות לילדכם

לוח 27: פעילות בין דורית

פעילות בין דורית (הורים ילדים / סבים ונכדים)					
תקפות	במידה רבה מאוד	במידה רבה	במידה קטנה	בכלל לא	סך הכל
שכיחות	35	38	58	57	188

תרשים 26: פעילות בין דורית

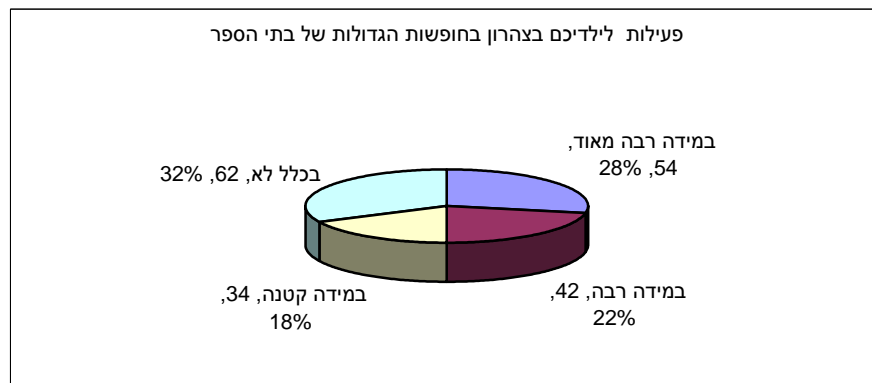


כפי שעולה מלוח 27 ותרשים 26, פעילות בין דורית מועדפת במידה רבה מאוד על 35 ממשתתפי הסקר (19%), ובמידה רבה על 38 משתתפים (20%). לעומת זאת, 115 משיבים (61%) מציינים, כי העניין שלהם בכך מועט או לא קיים כלל.

לוח 28: פעילות בצהרון בחופשות

פעילות לילדים בצהרון בחופשות הגדולות של בתי הספר					
תקפות	במידה רבה מאוד	במידה רבה	במידה קטנה	בכלל לא	סך הכל
שכיחות	54	42	34	62	192

תרשים 27: פעילות בצהרון בחופשות



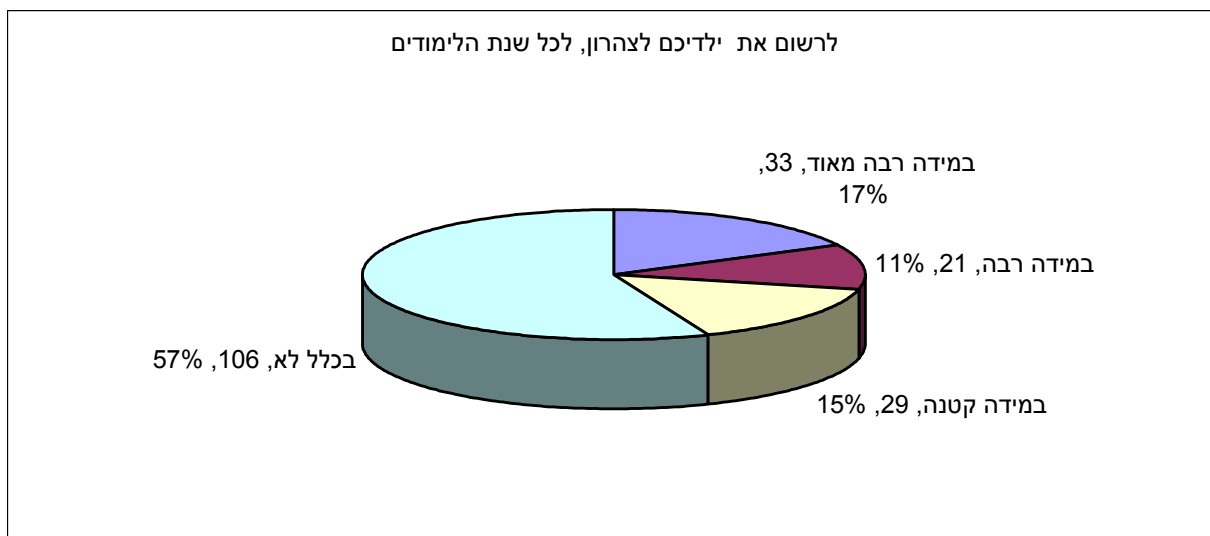
מלוח 28 ומתרשים 27 עולה, כי פעילות בצהרון בחופשות הגדולות של בתי הספר רצויה במידה רבה מאוד ל-54 ממתתפי הסקר (28%), ובמידה רבה ל-42 משתתפים (22%). בסך הכל מדובר בפעילות רצויה עד רצויה מאוד ל-50% מהמשיבים.

לוח 29: רישום ילדים לצהרון לכל שנת הלימודים

תקפות					רישום הילדים לצהרון לכל שנת הלימודים	
סך הכל	בכלל לא	במידה קטנה	במידה רבה	במידה רבה מאוד	שכיחות	
189	106	29	21	33		

מלוח 29 ותרשים 28 שלהלן עולה, כי 54 ממתתפי הסקר (28%) מעוניינים במידה רבה עד רבה מאוד לרשום את ילדיהם לצהרון לכל שנת הלימודים. כל השאר – 138 משתתפים (72%), שהם מעט יותר משני שלישים מהמשיבים, מעוניינים בכך במידה קטנה או כלל לא.

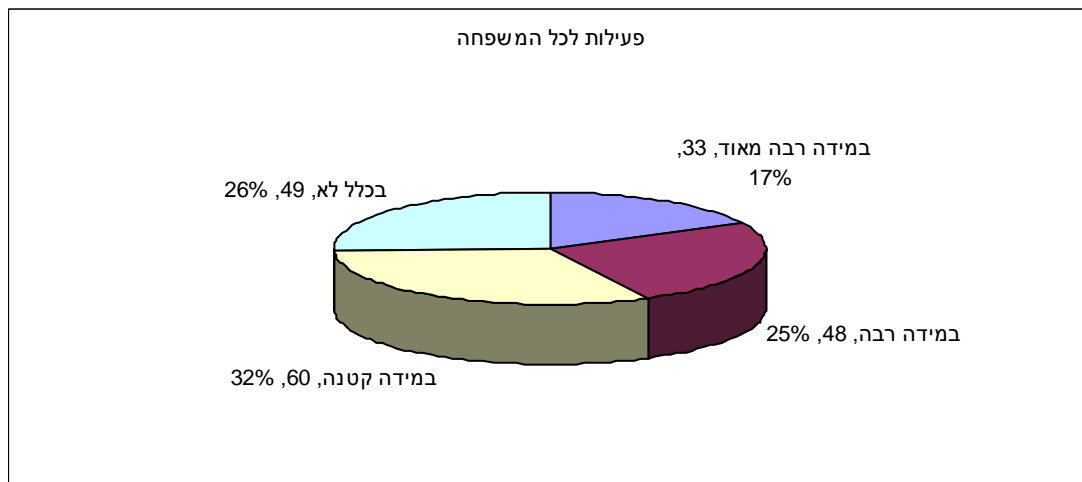
תרשים 28: רישום הילדים לצהרון לכל שנת הלימודים



לוח 30: פעילות לכל המשפחה

תקפות					פעילות לכל המשפחה	
סך הכל	בכלל לא	במידה קטנה	במידה רבה	במידה רבה מאוד	שכיחות	
190	49	60	48	33		

תרשים 29: פעילות לכל המשפחה

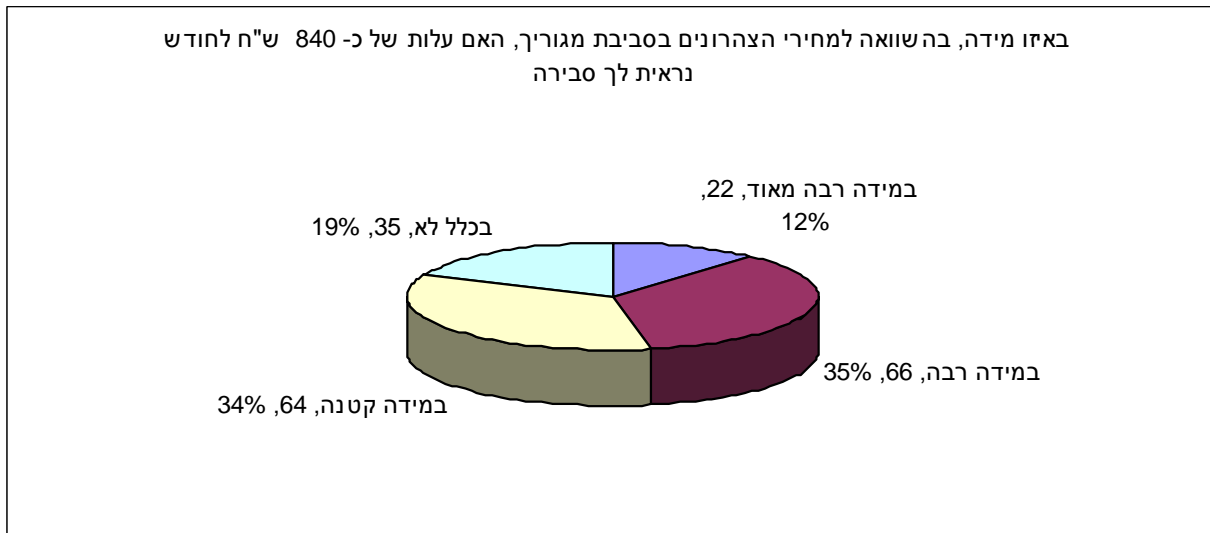


מלוח 30 ותרשים 29 עולה, כי פעילות לכל המשפחה מעניינת במידה רבה עד רבה מאוד 81 ממשתתפי הסקר (42%), לעומת 109 (58%), שמגלים בכך עניין מועט או כלל לא.

לוח 31: מחיר הצהרון

בהשוואה למחירי הצהרונים בסביבת מגורך, האם עלות של כ-840 שקל בחודש נראית לך סבירה?					
שכיחות	במידה רבה מאוד	במידה רבה	במידה קטנה	בכלל לא	סך הכל
	22	66	64	35	187

תרשים 30: מחיר הצהרון

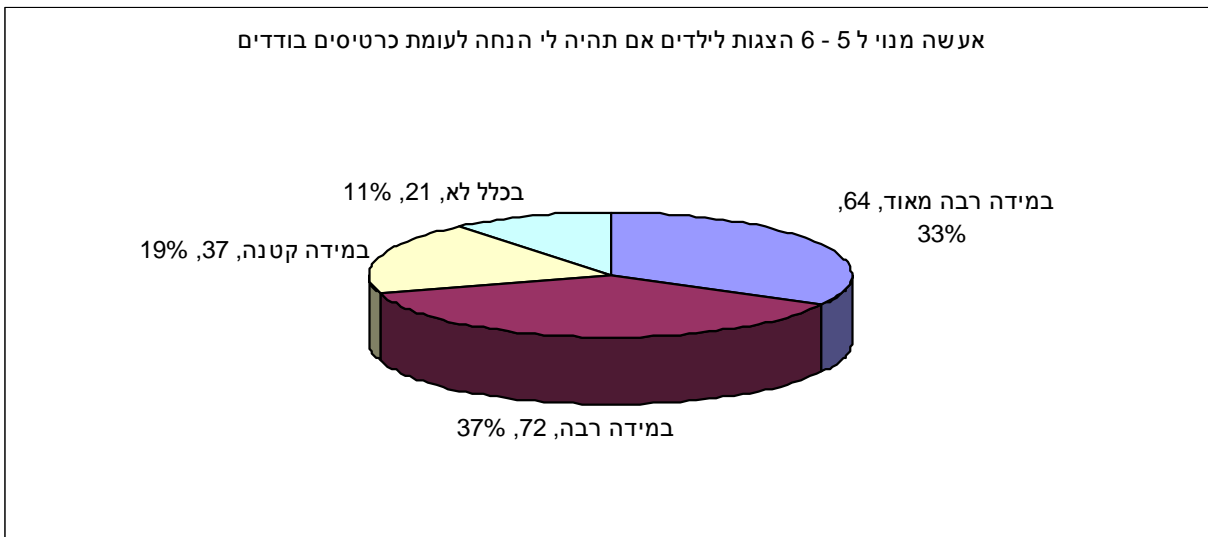


בשאלה זו נדרשו המשתתפים להביע את דעתם באשר למחיר הצהרון של המתנ"ס יחסית לצהרונים אחרים. מלוח 31 ותרשים 30 עולה, כי 88 משתתפים (47%) סבורים, שהמחיר שדורש המתנ"ס – כ-840 שקל בחודש – סביר במידה רבה עד רבה מאוד, בעוד 99 (53%) סבורים, כי מדובר במחיר לא סביר כלל, או סביר במידה מעטה.

לוח 32: מנוי ל-5-6 הצגות ילדים

תקפות					שכיחות	אעשה מנוי ל-5-6 הצגות לילדים אם תהיה לי הנחה לעומת כרטיסים בודדים
סך הכל	בכלל לא	במידה קטנה	במידה רבה	במידה רבה מאוד		
194	21	37	72	64		

תרשים 31: מנוי ל-5-6 הצגות ילדים

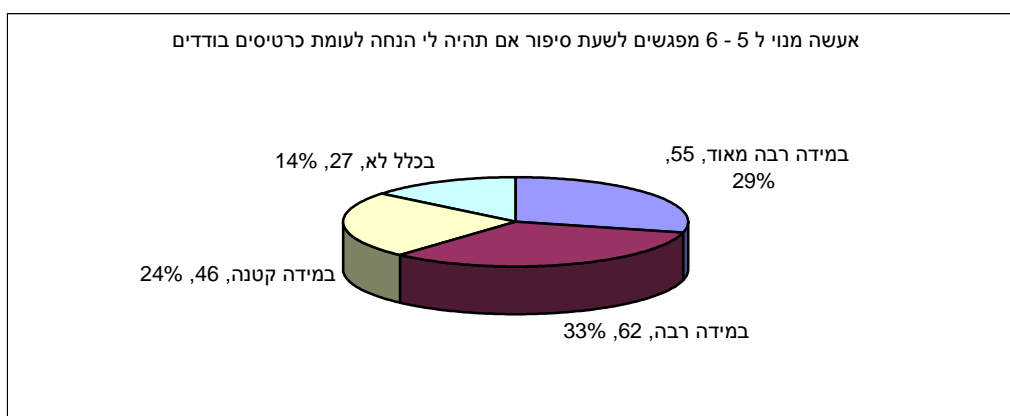


מלוח 32 ותרשים 31 עולה, כי 136 ממשתתפי הסקר (70%) היו מוכנים, במידה רבה עד רבה מאוד, לעשות מנוי ל-5-6 הצגות ילדים אם היו מקבלים הנחה לעומת כרטיסים בודדים. רק 30% מהמשיבים לא היו רוכשים מנוי כלל או נוטים לכך במידה מעטה גם אילו היו מקבלים הנחה.

לוח 33: מנוי ל-5-6 מפגשי שעת סיפור

תקפות					שכיחות	אעשה מנוי ל-5-6 מפגשים לשעת סיפור אם תהיה לי הנחה לעומת כרטיסים בודדים
סך הכל	בכלל לא	במידה קטנה	במידה רבה	במידה רבה מאוד		
190	27	46	62	55		

תרשים 32: מנוי ל-5-6 מפגשי שעת סיפור



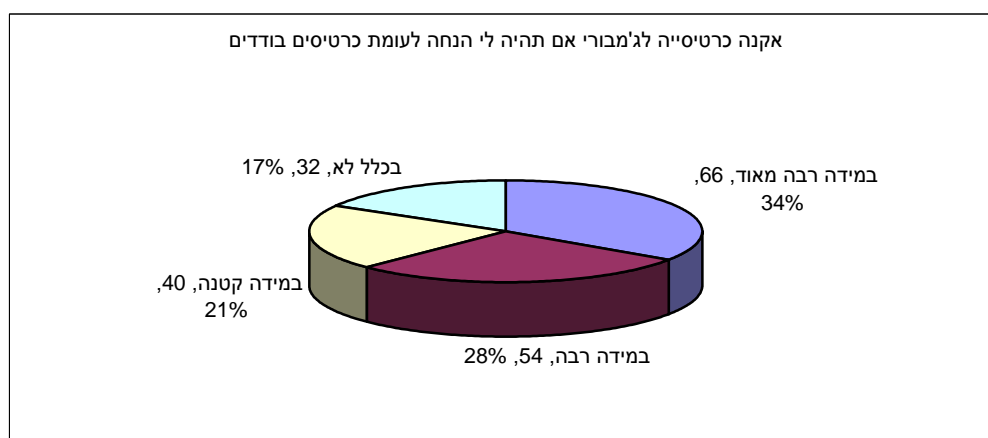
מלוח 33 ותרשים 32 עולה, כי 117 ממשתתפי הסקר (62%) היו מוכנים לרכוש מנוי במידה רבה עד רבה מאוד אילו קיבלו על כך הנחה לעומת רכישת כרטיסים בודדים. זאת לעומת 73 משיבים (38%), שהנחות לא היו משפיעות עליהם כלל, או במידה מעטה בלבד.

לוח 34: כרטיסייה לג'מבורי

תקפות					שכחות	אקנה כרטיסייה לג'מבורי אם תהיה לי הנחה לעומת כרטיסים בודדים
סך הכל	בכלל לא	במידה קטנה	במידה רבה	במידה רבה מאוד		
192	32	40	54	66		

מלוח 34 ותרשים 33 שלהלן עולה, כי 129 ממשתתפי הסקר (62%) היו מוכנים, במידה רבה עד רבה מאוד, לרכוש כרטיסייה לג'מבורי אילו הוצעה להם כרטיסייה, שיש עליה הנחה לעומת כרטיסים בודדים. זאת לעומת 72 משתתפים (38%), שהנחה לא הייתה משפיעה כלל על החלטתם לרכוש כרטיסייה, או הייתה משפיעה במידה מעטה בלבד.

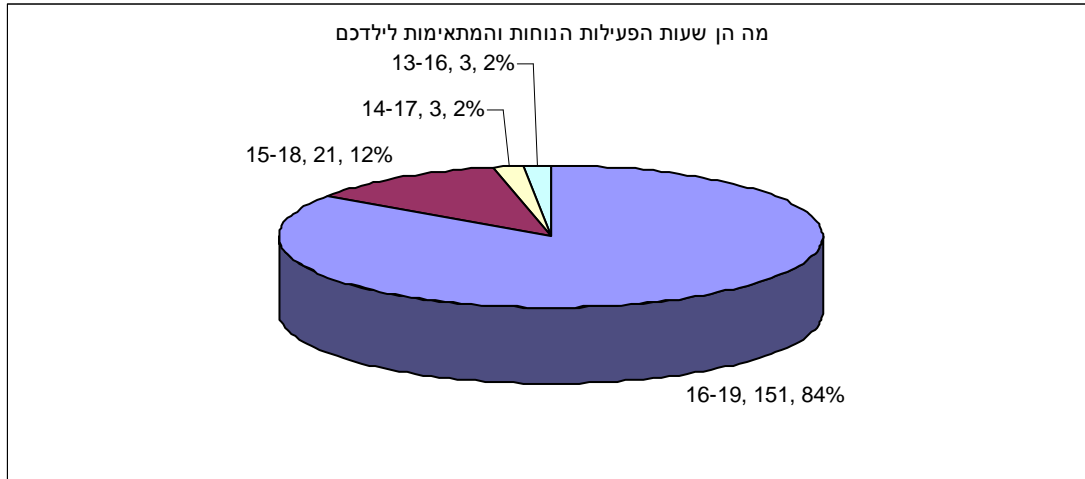
תרשים 33: כרטיסייה לג'מבורי



לוח 35: שעות פעילות נוחות

מה הן שעות הפעילות הנוחות והמתאימות לילדכם?					
שעות פעילות שכיחות	16-19	15-18	14-17	13-16	סך הכל
	151	21	3	3	178

תרשים 34: שעות פעילות נוחות



כאן התבקשו משתתפי הסקר לציין מה הן שעות הפעילות של המתנ"ס, שיהיו הנוחות ביותר לילדיהם. מלוח 35 ותרשים 34 עולה, כי שעות הפעילות המועדפות על 151 משיבים (84%) הן בין 16.00 ל-19.00, כלומר, שעות אחר הצהריים והערב המוקדמות. 21 משיבים העדיפו להקדים את תחילת הפעילות ל-15.00, ולהקדים בשעה את הסיום. רק משתתפים בודדים (2% בכל קבוצה) ציינו, כי היו מעדיפים להתחיל את הפעילות בשעות הצהריים. זה המקום להזכיר, כי שעות הפעילות הנוחות צוינו במקום הראשון מבחינת ציפיותיהם ורצונותיהם של ההורים באשר לפעילות הצהרון.

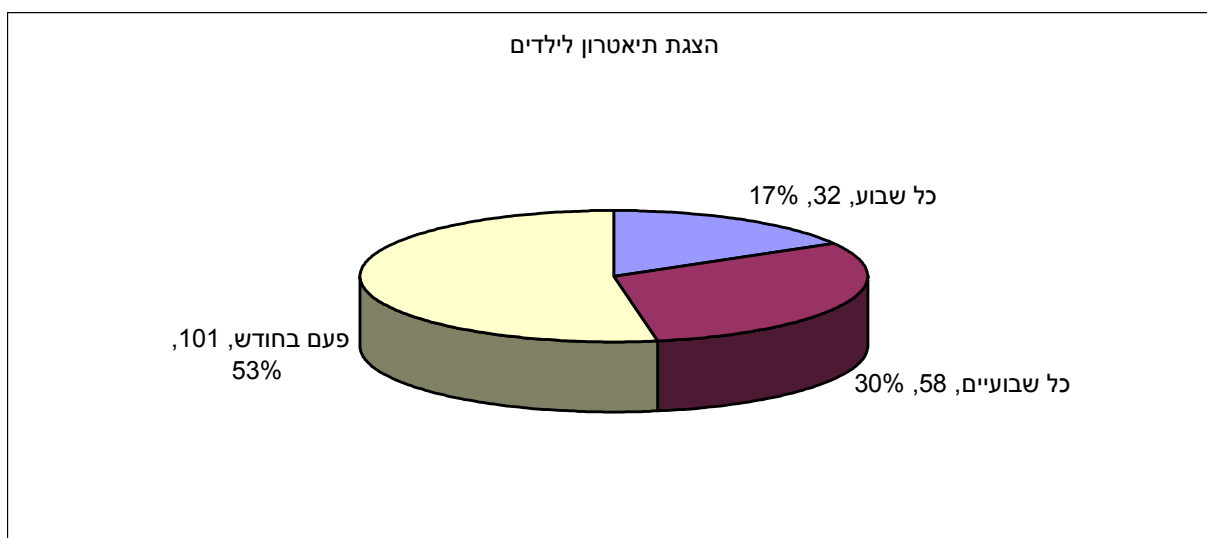
ז. תדירות רצויה לפעילות

בסדרת השאלות הבאה התבקשו משתתפי הסקר להשיב מהי התדירות המתאימה לדעתם לכל אחת מהפעילויות שמספק המתנ"ס לילדים.

לוח 36: הצגת תיאטרון לילדים

הצגת תיאטרון לילדים		תקופת		שכיחות	סך הכל
פעם בחודש	כל שבועיים	כל שבוע			
101	58	32		שכיחות	191

תרשים 35: הצגת תיאטרון לילדים

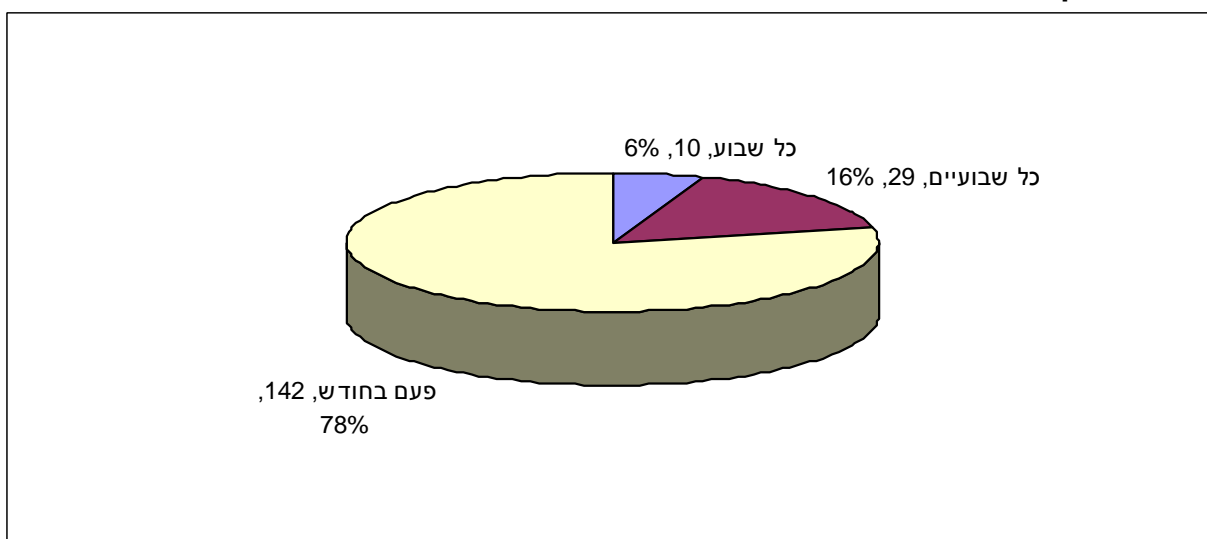


מלוח 36 ותרשים 35 עולה, כי ל-101 משיבים (53%) די בהצגה אחת בחודש. 58 משיבים (30%) מעדיפים הצגה אחת כל שבועיים, ואילו 32 משיבים (17%) מעוניינים בהצגה אחת בכל שבוע.

לוח 37: קונצרט לילדים

תקפות				קונצרט לילדים
סך הכל	פעם בחודש	כל שבועיים	כל שבוע	שכיחות
181	142	29	10	

תרשים 36: קונצרט לילדים

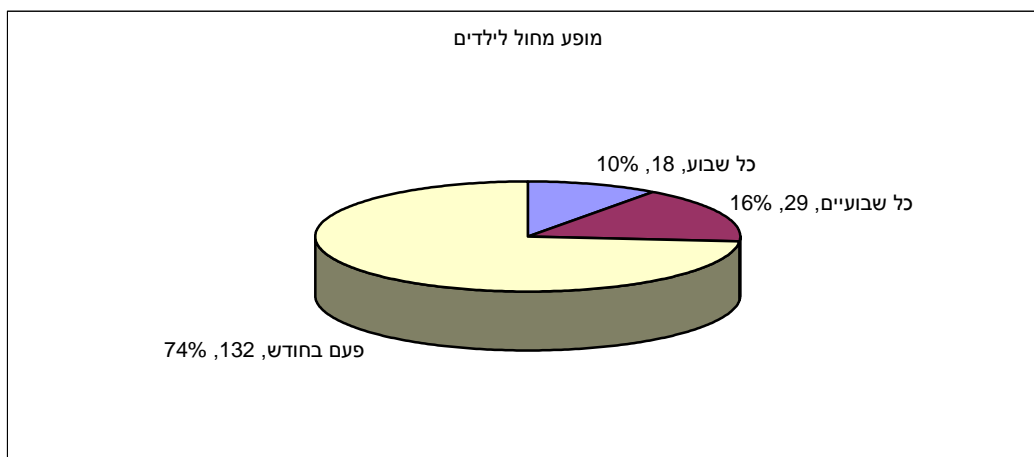


מלוח 37 ותרשים 36 עולה, כי הרוב המכריע – 142 משיבים (78%) היו מסתפקים בקונצרט אחד בחודש, אך 29 (16%) היו רוצים קונצרט לילדים מדי שבועיים, ואילו 10 (6%) היו רוצים קונצרט אחד בכל שבוע.

לוח 38: מופע מחול

מופע מחול לילדים		תקפות		
שכיחות	כל שבוע	כל שבועיים	פעם בחודש	סך הכל
18	29	132	179	

תרשים 37: מופע מחול

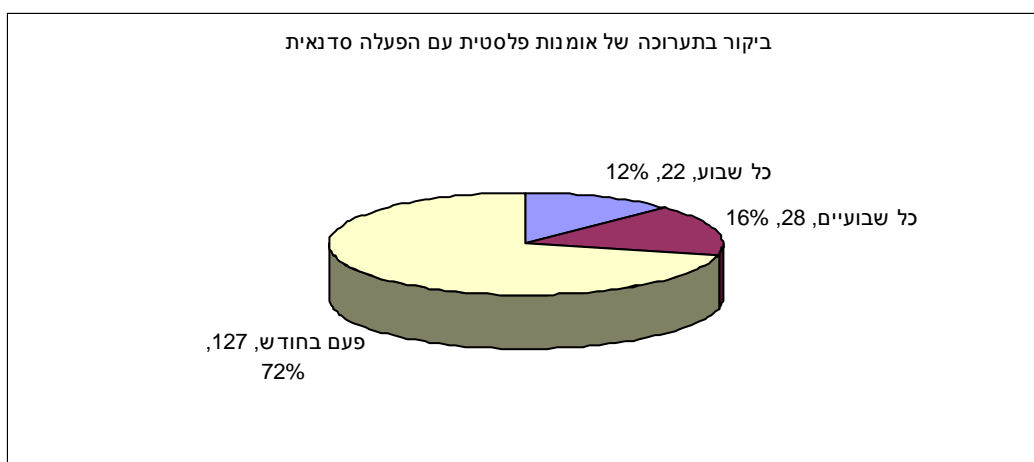


כפי שעולה מלוח 38 ותרשים 37, הרוב המכריע – 132 משתתפים (74%) היו מסתפקים במופע מחול אחד בחודש. 29 (16%) היו מעדיפים מופע מחול אחד לשבועיים, ואילו 18 (10%) היו רוצים מופע כזה מדי שבוע.

לוח 39: ביקור בתערוכה

ביקור בתערוכה של אמנות פלסטית עם הפעלה סדנאית		תקפות		
שכיחות	כל שבוע	כל שבועיים	פעם בחודש	סך הכל
22	28	127	177	

תרשים 38: ביקור בתערוכה

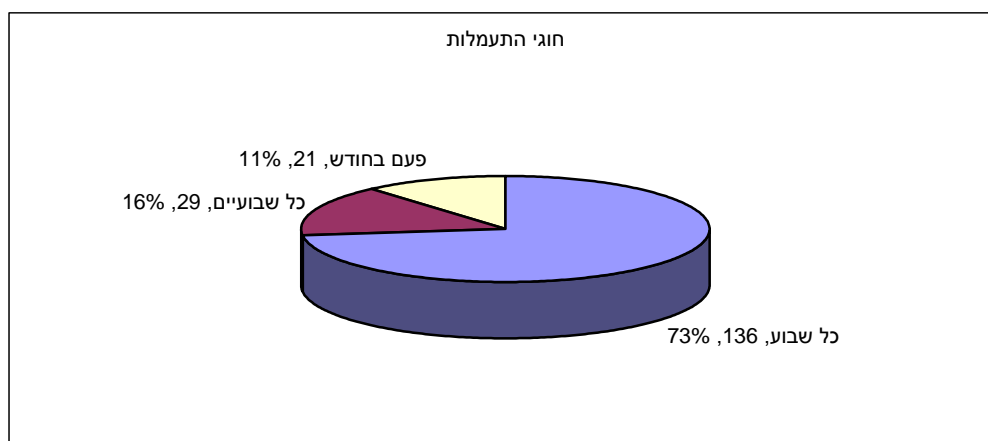


כפי שעולה מלוח 39 ותרשים 38, הרוב המכריע - 127 משיבים (72%) היה מסתפק בביקור אחד בחודש בתערוכה, אבל 28 (16%) היו רוצים ביקור כזה אחת לשבועיים, ואילו 22 (12%) היו מעדיפים ביקור מדי שבוע.

לוח 40: חוגי התעמלות

תקפות				חוגי התעמלות	
סך הכל	פעם בחודש	כל שבועיים	כל שבוע	שכיחות	
186	21	29	136		

תרשים 39: חוגי התעמלות

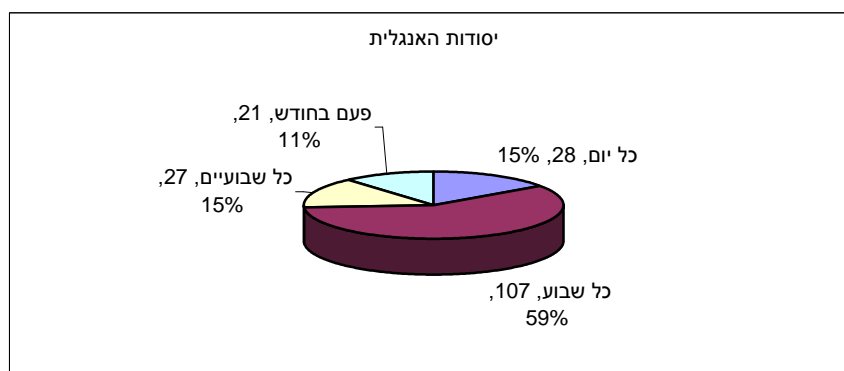


כפי שעולה מלוח 40 ותרשים 39, 136 ממתתפי הסקר (73%) היו מעוניינים שחוגי התעמלות יתקיימו אחת לשבוע. 29 משתתפים (16%) היו מסתפקים בחוגים כאלה פעם בשבועיים, ואילו 21 משתתפים (11%) היו מסתפקים בחוג אחד בחודש.

לוח 41: יסודות האנגלית

תקפות				יסודות האנגלית	
סך הכל	פעם בחודש	כל שבועיים	כל יום	שכיחות	
183	21	27	107	28	

תרשים 40: יסודות האנגלית



כפי שעולה מלוח 41 ותרשים 40, 107 משתתפים בסקר (59%) היו רוצים שחוג ליסודות האנגלית יתקיים מדי שבוע, אבל 28 משתתפים (15%) היו מעוניינים, שהחוג יתקיים מדי

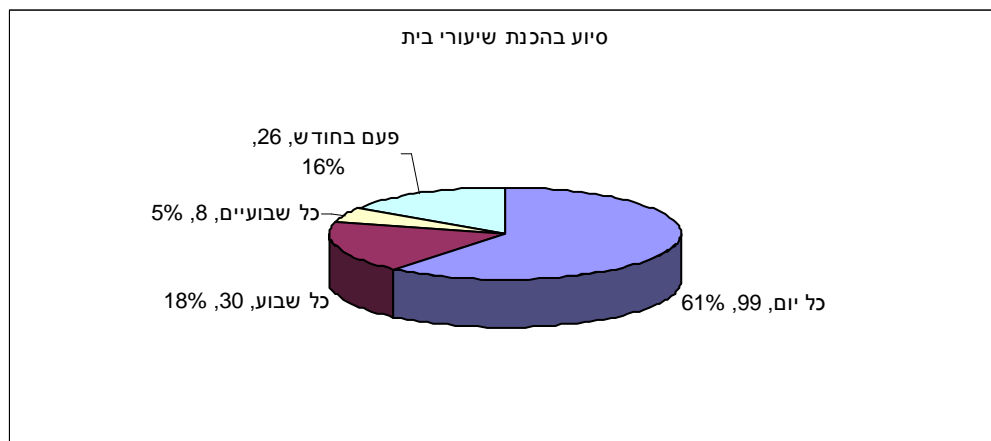
יום. 27 משתתפים (15%) היו מסתפקים בפעם בשבועיים, ואילו 21 (11%) היו מסתפקים בפעם אחת בחודש.

לוח 42: הכנת שיעורי בית

סיוע בהכנת שיעורי בית		תקפות			סך הכל
שכיחות	כל יום	כל שבוע	כל שבועיים	פעם בחודש	
99	30	8	26	163	

כפי שעולה מלוח 42 ותרשים 41 שלהלן, 99 ממשתתפי הסקר (61%) היו רוצים שפעילות הסיוע בהכנת שיעורי בית תתקיים מדי יום ביומו. 30 משיבים (30%) היו מסתפקים בפעם אחת בשבוע, ו-8 משיבים (5%) היו מסתפקים בפעילות כזאת אחת לשבועיים. אבל 26 משיבים (16%) טענו, שדי לה לפעילות של סיוע בהכנת שיעורי בית אם תתקיים רק פעם אחת בחודש.

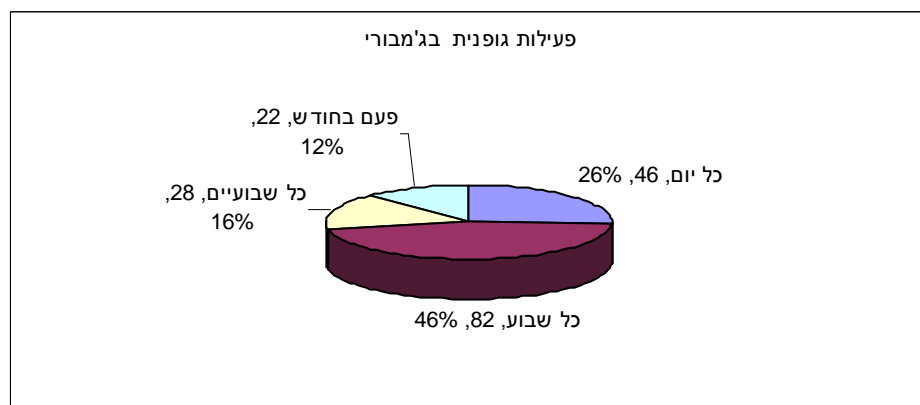
תרשים 41: הכנת שיעורי בית



לוח 43: פעילות גופנית בג'מבורי

פעילות גופנית בג'מבורי		תקפות			סך הכל
שכיחות	כל יום	כל שבוע	כל שבועיים	פעם בחודש	
46	82	28	22	178	

תרשים 42: פעילות גופנית בג'מבורי



כפי שעולה מלוח 43 ותרשים 42, 82 מהמשתתפים בסקר (46%) היו רוצים שפעילות כזאת תתקיים אחת לשבוע. אבל 46 מהמשתתפים (26%) היו מעדיפים, שזו תקיים מדי יום. ל-28 (16%) מספיק פעם בשבועיים, ואילו ל-22 (12%) מספיק פעם אחת בחודש.

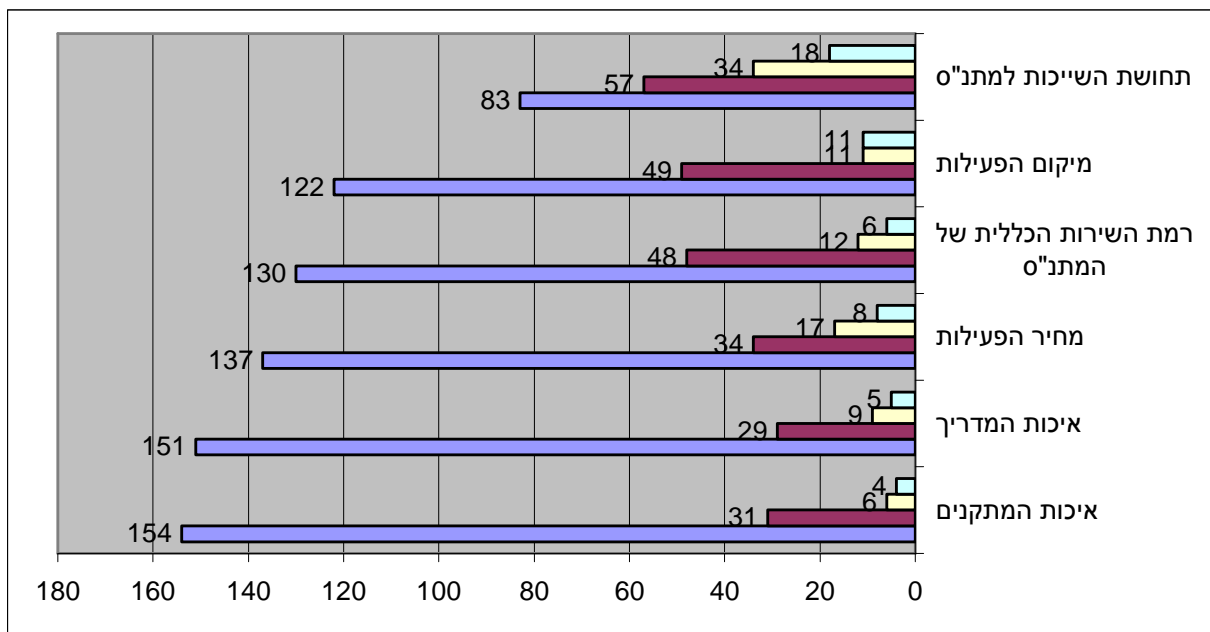
ח. שיקולי הרשמה למתנ"ס

בסדרת השאלות הבאות התבקשו משתתפי הסקר לקבוע באיזו מידה מהווים ההיגדים השונים בבחינת שיקול להרשמה לפעילות במתנ"ס. המשתתפים התבקשו לתאר כל היגד כזה באמצעות ארבע דרגות התאמה שונות על פי השקפתם: "במידה רבה מאוד", "במידה רבה", "במידה קטנה" או "בכלל לא".

לוח 44: שיקולי הרשמה למתנ"ס

סך הכל	בכלל לא	במידה קטנה	במידה רבה	במידה רבה מאוד	
195	4	6	31	154	איכות המתקנים
194	5	9	29	151	איכות המדריך
196	8	17	34	137	מחיר הפעילות
196	6	12	48	130	רמת השירות הכללית של המתנ"ס
193	11	11	49	122	מיקום הפעילות
192	18	34	57	83	תחושת השייכות למתנ"ס

תרשים 43: שיקולי הרשמה למתנ"ס



כפי שעולה מלוח 44 ותרשים 43, איכות מתקני המתנ"ס זוכה לדירוג הגבוה ביותר: 185 משתתפים דירגו זאת במידה רבה עד רבה מאוד כשיקול להירשם. במקום השני דורגה איכות המדריך – 180 דירגו תכונה זו כחשובה במידה רבה עד רבה מאוד. רק במקום השלישי מופיעה עלות הפעילות, שאותה ציינו 171 משתתפים במידה רבה עד רבה מאוד של חשיבות. לאחר מכן מופיעה רמת השירות הכללית של המתנ"ס, לאחר מיקום הפעילות, ולבסוף תחושת השייכות למתנ"ס, שחשובה במידה רבה עד רבה מאוד רק ל-140 משתתפים.

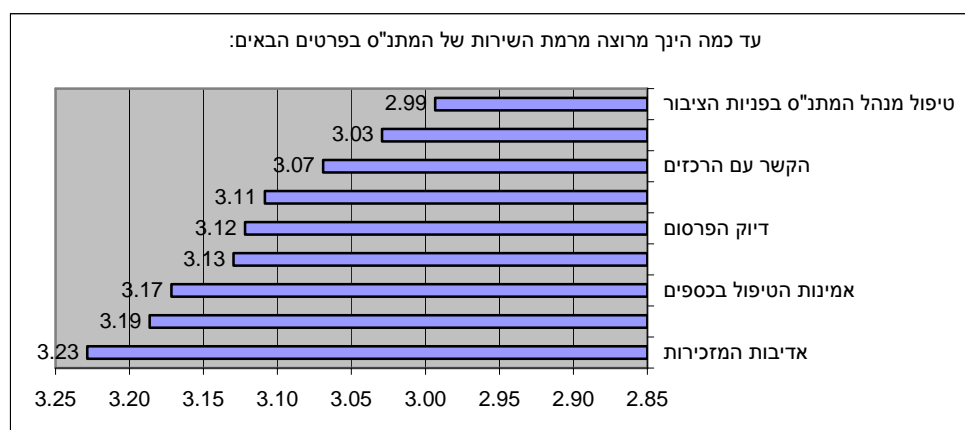
ט. שביעות רצון מהמתנ"ס

כאן התבקשו המשתתפים לציין עד כמה הם מרוצים מרמת השירות של המתנ"ס על פי שורה של קטגוריות שירות שונות. בהמשך התבקשו המשתתפים לשפוט כל קטגוריה על פי ארבע דרגות התאמה שונות, המתאימות לדעתם: "במידה רבה מאוד", "במידה רבה", "במידה מעטה", ו"כלל לא".

לוח 45: עד כמה הנך מרוצה מרמת השירות במתנ"ס?

N	סטיית תקן	ממוצע	
175	.861	3.23	אדיבות המזכירות
161	.816	3.19	הקשר עם המדריך
163	.900	3.17	אמינות הטיפול בכספים
162	.857	3.13	איכות המוצרים
164	.905	3.12	דיוק הפרסום
166	.915	3.11	הקשר עם המזכירות
159	.894	3.07	הקשר עם הרכזים
170	.906	3.03	המענה הטלפוני
152	.952	2.99	טיפול מנהל המתנ"ס בפניות הציבור

תרשים 44: עד כמה אתה מרוצה מרמת השירות במתנ"ס?



כפי שעולה מתרשים 44, אדיבות המזכירות זוכה לציון הגבוה ביותר; במקום השני נמצאת אמינות הטיפול בכספי המתנ"ס, ולאחר מכן, בסדר יורד, דיוק הפרסום, הקשר עם הרכזים וטיפול מנהל המתנ"ס בפניות הציבור. כפי שעולה מלוח 46 שלהלן, אדיבות המזכירות צוינה לטובה במידה רבה עד רבה מאוד על ידי 146 משתתפים (83%). כן צוינו לטובה המענה הטלפוני והקשר עם המזכירות, סעיפים שהנם פועל יוצא של עבודת המזכירות. 131 (80%) ציינו לטובה במידה רבה עד רבה מאוד את אמינות הטיפול בכספים, 132 ציינו לטובה את הדיוק בפרסום במידה רבה עד רבה מאוד, ו-128 ציינו לטובה במידה רבה עד רבה מאוד את הקשר עם הרכזים. נראה אפוא, שהמתנ"ס זוכה לקבל מהמשיבים ציונים גבוהים למדי על רמת השירות שהוא מעניק לציבור. עם זאת יש גם לשים לב לכך, כפי שעולה מתרשים 44, כי המשיבים טוענים, שלרמת השירות השפעה בינונית בלבד על החלטתם האם להירשם לפעילויות בו או לא.

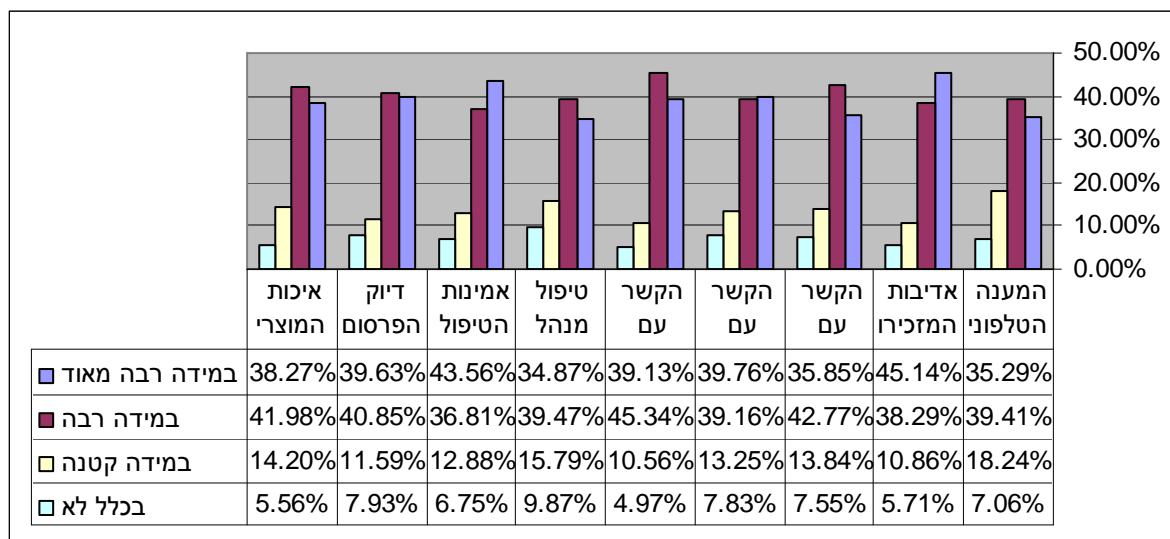
לוח 46: דירוג רמת השירות במתנ"ס

סך הכל	בכלל לא	במידה קטנה	במידה רבה	במידה רבה מאוד	עד כמה הינך מרוצה מרמת השירות של המתנ"ס בפרטים הבאים:
170	12	31	67	60	המענה הטלפוני
175	10	19	67	79	אדיבות המזכירות
159	12	22	68	57	הקשר עם הרכזים
166	13	22	65	66	הקשר עם המזכירות
161	8	17	73	63	הקשר עם המדריך
152	15	24	60	53	טיפול מנהל המתנ"ס בפניות הציבור
163	11	21	60	71	אמינות הטיפול בכספים
164	13	19	67	65	דיוק הפרסום
162	9	23	68	62	איכות המוצרים

לוח 47: דירוג רמת השירות במתנ"ס באחוזים

סך הכל	בכלל לא	במידה קטנה	במידה רבה	במידה רבה מאוד	עד כמה הינך מרוצה מרמת השירות של המתנ"ס בפרטים הבאים:
100%	7.06%	18.24%	39.41%	35.29%	המענה הטלפוני
100%	5.71%	10.86%	38.29%	45.14%	אדיבות המזכירות
100%	7.55%	13.84%	42.77%	35.85%	הקשר עם הרכזים
100%	7.83%	13.25%	39.16%	39.76%	הקשר עם המזכירות
100%	4.97%	10.56%	45.34%	39.13%	הקשר עם המדריך
100%	9.87%	15.79%	39.47%	34.87%	טיפול מנהל המתנ"ס בפניות הציבור
100%	6.75%	12.88%	36.81%	43.56%	אמינות הטיפול בכספים
100%	7.93%	11.59%	40.85%	39.63%	דיוק הפרסום
100%	5.56%	14.20%	41.98%	38.27%	איכות המוצרים

תרשים 45: רמת השירות במתנ"ס



שאלון סקר רצונות ושביעות רצון של לקוחות בגיל הרך במתנ"ס קרון – שיכון המזרח – ראשל"צ

				סמני בעיגול את התשובה המתאימה ביותר לדעתך	
		(0)	(1)	האם את/ה מכיר את המתנ"ס בשיכון המזרח?	1
		לא	כן	האם את/ה יודע היכן ממוקם?	2
		לא	כן	האם את/ה או מישהו ממשפחתך היה פעם במתנ"ס?	3
		(0)	(1)	האם את/ה או מישהו מילדיך משתתף או השתתף בעבר בפעילויות הבאות?	
		לא	כן	האם מכירים את הפעילות בצהרון	3
		לא	כן	שעת סיפור בכניסה חד פעמית	4
		לא	כן	עבודה עם חוברת לקראת כיתה א'	5
		לא	כן	עזרה בהכנת שיעורי בית	6
		לא	כן	פעילות בג'מבורי	7
		לא	כן	פעילות במשחקה	8
				שימוש בספרייה	9
		לא	כן	חוגי אומנות	10
		לא	כן	מוסיקה	11
				פעילות התרבות באודיטוריום	12
		לא	כן	התעמלות ילדים	13
		לא	כן	מנוי לשעת סיפור	14
				מנוי לתיאטרון	15
		לא	כן	מנוי הצגות ילדים למגזר החרדי	16
				עד כמה מתאימה לכם צורת ההתקשרות הזאת?	
בכלל לא מתאימה	לא כל כך מתאימה	מתאימה	מתאימה מאוד		
1	2	3	4	פעילות מזדמנת (סדנאות, פעילות חד פעמית, כרטיס להצגה, כניסה חד פעמית לג'מבורי)	17
1	2	3	4	פעילות קבועה (חוגים רצופים - מנוי למספר פעולות של אותו דבר)	18
1	2	3	4	מנוי רב תכליתי (הכולל קצת מזה וקצת מזה)	19
בכלל לא	במידה קטנה	במידה רבה	במידה רבה מאוד	ציין/יבאיו מידה ההיגדים הבאים מתאימים לרצונותיך	
1	2	3	4	בפעילות בין דורית? (הורים ילדים / סבים ילדים)	20
1	2	3	4	פעילות לילדיכם לצהרון בחופשות הגדולות של בתי הספר	21
1	2	3	4	לרשום את ילדיכם בצהרון, לכל שנת הלימודים	22
1	2	3	4	פעילות לכל המשפחה?	23
1	2	3	4	באיו מידה, בהשוואה למחירי הצהרונים בסביבת מגוריך, האם עלות של 800 ש"ח לחודש נראית לך סבירה	24
1	2	3	4	העשה מנוי ל 5 - 6 הצגות לילדים אם תהייה לי הנחה לעומת כרטיסים בודדים	25
1	2	3	4	העשה מנוי ל 5 - 6 מפגשים לשעת סיפור אם תהייה לי הנחה לעומת כרטיסים בודדים	26
1	2	3	4	אקנה כרטיסייה לג'מבורי אם תהייה לי הנחה לעומת כרטיסים בודדים	27
13-16(1)	14-17(2)	15-18(3)	16-19(4)	מה היא שעות הפעילות הנוחה ומתאימה לילדכם	28

בכלל לא	במידה קטנה	במידה רבה	במידה רבה מאוד	ציינו/יבאיזו מידה ההגדים הבאים מהווים שיקול להרשם לפעילות במתנ"ס	
1	2	3	4	מיקום הפעילות	29
1	2	3	4	איכות המדריך	30
1	2	3	4	איכות המתקנים	31
1	2	3	4	תחושת השייכות למתנ"ס	32
1	2	3	4	מחיר הפעילות	33
1	2	3	4	רמת השירות הכללית של המתנ"ס	34
(1)	(2)	(3)	(4)	מה התדירות המתאימה לכל אחת מהפעילויות הבאות	
פעם בחצי שנה	פעם בחודש	כל שבועיים	כל שבוע	הצגת תיאטרון לילדים	35
פעם בחצי שנה	פעם בחודש	כל שבועיים	כל שבוע	קונצרט מוסיקאלי לילדים	36
פעם בחצי שנה	פעם בחודש	כל שבועיים	כל שבוע	מופע מחול לילדים	37
פעם בחצי שנה	פעם בחודש	כל שבועיים	כל שבוע	ביקור בתערוכה של אומנות פלסטית עם הפעלה סדנאית	38
פעם בחצי שנה	פעם בחודש	כל שבועיים	כל שבוע	חוגי התעמלות	39
פעם בחצי שנה	פעם בחודש	כל שבועיים	כל שבוע	יסודות האנגלית	40
פעם בחצי שנה	פעם בחודש	כל שבועיים	כל שבוע	סיוע בהכנת שיעורי בית	41
פעם בחצי שנה	פעם בחודש	כל שבועיים	כל שבוע	פעילות גופנית מודרכת בג'מבורי	42
בכלל לא	במידה קטנה	במידה רבה	במידה רבה מאוד	עד כמה כל אחת מהפעילויות הבאות משפר את הסיכוי שתרשמו את ילדיכם לצהרון במתנ"ס?	
1	2	3	4	הסעה למתנ"ס	43
1	2	3	4	ארוחת צהריים בשרית חמה	44
1	2	3	4	שעת סיפור	45
1	2	3	4	פעילות בספריה	46
1	2	3	4	פעילות במשחקה	47
1	2	3	4	פעילות בג'מבורי	48
1	2	3	4	צפייה בסרט	49
1	2	3	4	באיזו מידה קבוצות של 15 ילדים עם שתי עובדות מתאימה לילדיכם?	50
16.00(1)	16.30(2)	17.00(3)	17.30(4)	עד איזו שעה החל מסיום הגן, רצוי שהצהרון יעבוד?	51

בכלל לא	במידה קטנה	במידה רבה	במידה רבה מאוד	עד כמה הינך מרוצה מרמת השירות של המתנ"ס בפרטים הבאים:	
1	2	3	4	המענה הטלפוני	52
1	2	3	4	אדיבות המזכירות	53
1	2	3	4	הקשר עם הרכזים	54
1	2	3	4	הקשר עם המזכירות	55
1	2	3	4	הקשר עם המדריך	56
1	2	3	4	פניות מנהל המתנ"ס לקשר עם הציבור	57
1	2	3	4	אמינות הטיפול בכספים	58
1	2	3	4	דיוק הפרסום	59
1	2	3	4	איכות המוצרים	60
				דמוגרפי	
				מספר ילדים במשפחה	61
				כמה מתוכם בנות?	62
				לפי רשימה של גנים	63
				לאיזה גן הולכים הילדים?	
				לפי רשימה של בתי ספר	64
				לאיזה בית ספר האחים הגדולים?	
אמא (1)	אבא (2)	סבתא (3)	סבא (4)	מי מילא את השאלון?	65
האם יש משהו שברצונך להגיד לנו ושכחנו לשאול?					

© שאלון זה הוכן ויועבד על ידי אגף למחקר ופיתוח בחברה למתנ"סים. כל הזכויות שמורות

השתתפו במחקר:

איסוף הנתונים: צוות מתנ"ס קרון – שיכון המזרח- ראשון לציון

תכנון המחקר: דר' מיכל אפללו וצביקה בן נח

עיבודים סטטיסטיים: צביקה בן נח

עריכה לשונית: אילנה שובל ז"ל